

RS.23.DE.FIN

CZ Návod k použití a montáži sejfů **SK** Návod na použitie a montáž sejfů **DE** Gebrauchsanleitung und Installation des Tresors **EN** Instructions for use and installation of the safe **HR** Upute za uporabu i montažu sefa **HU** Használati és felszerelési útmutató a széfhez **IT** Istruzioni per l'uso e l'installazione della cassaforte **NL** Instructies voor gebruik en installatie van de kluis **PL** Instrukcja użytkowania i instalacji sejfów **RO** Instrucțiuni de utilizare și instalare a seifuluib **SLO** Navodila za uporabo in amestitev sefa **SRB** Uputstvo za upotrebu i ugradnju sefa **UA** Інструкція з експлуатації та встановлення сейфа



CZ ocelový sejf **SK** ocelový trezor **DE** Stahltresor **EN** steel safe **HR** čelični sef **HU** acél széf **IT** cassaforte in acciaio **NL** stalen kluis **PL** stalowy sejf **RO** seif din oțel **SLO** jekleni sef **SRB** čelični sef **UA** сталевий сейф



CZ 2x nouzový klíč **SK** 2x núdzový kľúč **DE** Notschlüssel **EN** 2x emergency key **HR** 2x ključ za hitne slučajeve **HU** 2x vészkulcs **IT** 2x chiave di emergenza **NL** 2x noodsleutel **PL** 2x klucz awaryjny **RO** 2x cheie de urgență **SLO** 2x zasilni ključ **SRB** 2x ključ za hitne slučajeve **UA** 2x аварійний ключ



CZ 2x kotvící šroub, 2x hmoždinka, 2x podložka **SK** 2x kotviaca skrutka, 2x hmoždinka, 2x podložka **DE** 2x Ankerschraube, 2x Dübel, 2x Unterlegscheibe **EN** 2x anchor screw, 2x dowel, 2x washer **HR** 2x sidreni vijak, 2x tipla, 2x podložka **HU** 2x horgonycsavar, 2x tiplik, 2x alátét **IT** 2 viti di ancoraggio, 2 tasselli, 2 rondelle **NL** 2x ankerschroef, 2x plug, 2x sluitring **PL** 2x śruba kotwowa, 2x kołek, 2x podkładka **RO** 2x șurub de ancorare, 2x dibluri, 2x șaibe **SLO** 2x pritrdilni vijak, 2x zatič, 2x podložka **SRB** 2x anker vijak, 2x tippla, 2x podloska **UA** 2x анкерний гвинт, 2x дюбель, 2x шайба



CZ 4x AA baterie **SK** 4x AA batérie **DE** 4x AA Batterien **EN** 4x AA batteries **HR** 4x AA baterije **HU** 4x AA elem **IT** 4 batterie AA **NL** 4x AA-batterijen **PL** 4x bateria AA **RO** 4x baterii AA **SLO** 4x AA baterije **SRB** 4x AA baterije **UA** 4 батареї AA



CZ záložní zdroj pro otevření sejfu (4x AA baterie) **SK** záložný zdroj pre otvorenie sejfu (4x AA batérie) **DE** Notstromquelle zum Öffnen des Safes (4x AA-Batterien) **EN** backup power source for opening the safe (4x AA batteries) **HR** rezervni izvor napajanja za otvaranje sefa (4x AA baterije) **HU** tartalék áramforrás a széf kinyitására (4x AA elem) **IT** fonte di alimentazione di riserva per l'apertura della cassaforte (4 batterie AA) **NL** back-upstroombron voor het openen van de kluis (4x AA-batterijen) **PL** zapasowe źródło zasilania do otwierania sejfu (4x baterie AA) **RO** sursă de alimentare de rezervă pentru deschiderea seifului (4x baterii AA) **SLO** rezervni vir napajanja za odpiranje sefa (4x AA baterije) **SRB** rezervni izvor napajanja za otvaranje sefa (4x AA baterije) **UA** резервне джерело живлення для відкриття сейфа (4x AA батарейки)

CZ Obsah **SK** Obsah **DE** Inhalt **EN** Content **HR** Sadržaj **HU** Tartalom **IT** Contenuto **NL** Inhoud **PL** Treść **RO** Conținut **SLO** Vsebina
SRB Sadržaj **UA** Зміст

Obsah

CZ - NÁVOD K POUŽITÍ SEJFU RS.23.DE.FIN	4
SK - NÁVOD NA POUŽÍVANIE TREZORA RS.23.DE.FIN	8
DE - GEBRAUCHSANWEISUNG FÜR DEN SAFE RS.23.DE.FIN	13
EN - INSTRUCTIONS FOR USE OF THE RS.23.DE.FIN SAFE	18
HR - UPUTE ZA KORIŠTENJE SEFA RS.23.DE.FIN	23
HU - AZ RS.23.DE.FIN SZÉF HASZNÁLATI UTASÍTÁSA	28
IT - ISTRUZIONI PER L'USO DELLA CASSAFORTE RS.23.DE.FIN	33
NL - GEBRUIKSAANWIJZING VOOR DE KLUIS RS.23.DE.FIN	38
PL - INSTRUKCJA UŻYTKOWANIA SEJFU RS.23.DE.FIN	43
RO - INSTRUCȚIUNI DE UTILIZARE A SEIFULUI RS.23.DE.FIN	48
SLO - NAVODILA ZA UPORABO SEFA RS.23.DE.FIN	53
SRB - UPUTSTVO ZA UPOTREBU SEFA RS.23.DE.FIN	58
UA - ІНСТРУКЦІЯ З ЕКСПЛУАТАЦІЇ СЕЙФА RS.23.DE.FIN	63
CZ OBRÁZKY SK OBRÁZKY DE ABBILDUNGEN EN PICTURES HR SLIKE HU KÉPEK IT IMMAGINI NL AFBEELDINGEN PL OBRAZY RO POZE SLO SLIKE SRB SLIKE UA КАРТИНКИ	68
CZ MONTÁŽNÍ POSTUP SK MONTÁŽNY POSTUP DE MONTAGEANLEITUNG EN THE ASSEMBLY PROCESS HR PROCES MONTAŽE HU SZERELÉSI FOLYAMAT IT PROCEDURA DI INSTALLAZIONE NL MONTAGEPROCES PL PROCEDURA MONTAZU RO PROCEDURA DE ANSAMBLARE SLO POSTOPEK NAMESTITVE SRB PROCES MONTAŽE UA ПРОЦЕДУРА УСТАНОВКИ	70

CZ - Návod k použití sejfu RS.23.DE.FIN

Popis vnějších ovládacích prvků sejfu (Obr. A, strana 68).

1. První použití

1. Odstraňte ochranný kryt (zmáčkněte v levé části) zámku vedle čtečky otisku prstu (obr. A, strana 68).
2. Vložte nouzový klíč a otočte jím proti směru hodinových ručiček až na konec (závory se zasunou a otevře se dveřní panel).

UPOZORNĚNÍ: Nikdy nenechávejte nouzový klíč v sejfu, uložte si jej na bezpečné místo!

3. Odstraňte kryt na baterie a vložte přiložené baterie (obr. B, strana 69). Po vložení baterií a úspěšném testování systému sejfu všechny kontrolky jednou bliknou a ozve se „pípnutí“. Původní tovární nastavení je na kód **168** nebo kód **88888888** a otisk prstu libovolného uživatele. **(co nejdříve nastavte nové heslo a otisk prstu).**

2. Nastavení a správa číselných kódů (v nezamčeném stavu)

1. Rychle 2x za sebou zmáčkněte červené nastavovací tlačítko (Obr. C, strana 69).
2. Uslyšíte 1 pípnutí, číslo „1“ a „2“ jsou podsvícené.
3. Stisknete číslo „1“ pro nastavení prvního kódu, číslo „2“ pro nastavení druhého kódu. Panel klávesnice je podsvícený.
4. Zadejte 3–8 znaků dlouhý číselný kód a pro potvrzení stiskněte klávesu „E“. V případě, že jste zadali špatný počet čísel (tj. číselný kód kratší než 3 čísla či delší jak 8 čísel), ozve se krátká melodie a čísla se podsvítí v kruhu proti směru hodinových ručiček. Zadejte číselný kód znovu.
5. Jestliže jste správně zadali délku kódu a potvrdili jste klávesou „E“, uslyšíte krátkou hudbu a bílé podsvícení čísel oběhne jedenkrát dokola. Nastavení je dokončeno.

3. Používání číselného kódu k otevření sejfu

1. Pro odemknutí sejfu se dotkněte čtečky otisků prstů, všechna čísla jsou podsvícená.
2. Zadejte správný číselný kód a stiskněte klávesu „E“ pro potvrzení. Jestliže jste zadali číselný kód správně, uslyšíte jedno pípnutí a všechna čísla se 2x podsvítí ve vlně zprava doleva. Dveře jsou otevřeny, sejf 3x zapípá.
3. Jestliže jste zadali špatný kód, sejf 3x rychle zapípá a náhodně problikne 6 čísel.
4. Jestliže jste zadali několikrát za sebou špatný číselný kód, viz kapitola „Zablokování sejfu“.

4. Zablokování sejfu

Jestliže 3x po sobě zadáte špatně heslo, či otisk prstu, sejf se zablokuje na 1 minutu.

Jestliže po odblokování sejfu zadáte znovu 3x po sobě špatně heslo, či otisk prstu, sejf se zablokuje na 5 minut.

Jestliže po odblokování sejfu zadáte znovu 3x po sobě špatně heslo, či otisk prstu, sejf se zablokuje na 15 minut.

Když je sejf zablokovaný, stiskněte jakoukoliv klávesu nebo čtečku otisků a klávesnice zobrazí zbývající čas v minutách do odblokování sejfu.

5. Nastavení otisku prstů (v nezamčeném stavu)

1. Zmáčkněte červené nastavovací tlačítko (Obr. C, strana 69). Na displeji se ukáže číslice, na kterou pozici se bude otisk ukládat. Růžově svítí čtečka otisku prstů.
2. Přiložte prst na čtečku otisků prstů, 6x přiložení prstu. Sejf pípne vždy při úspěšném načtení otisku prstu.
3. Po šestém přiložení sejf zahraje krátkou melodii a otisk je uložen.

Lze zadat max. 5 různých otisků prstů. Po uložení pátého otisku každý další uložený otisk přemaže první uložený otisk. Vždy se na klávesnici ukáže pozice, na kterou se bude otisk ukládat.

6. Používání čtečky otisků prstů k otevření sejfu

1. Pro odemknutí sejfu se dotkněte čtečky otisků prstů, všechna čísla jsou nyní podsvícená.
2. Přiložte prst na čtečku otisků.
3. V případě správného otisku se ozve krátká melodie, klávesnice 2x zabliká zprava doleva a dveře se otevrou. Po otevření sejf 4x pípne.
4. Jestliže jste zadali špatný otisk, sejf 3x rychle zapípá a náhodně problikne 6 čísel.
5. Přiložte prst znovu.
6. Jestliže jste zadali několikrát za sebou špatný otisk, viz kapitola „Zablokování sejfu“.

7. Duální otevření sejfu

Tento sejf nabízí možnost duálního ověření k otevření sejfu. Můžete mít následující kombinace:

- Otisk prstu + číselný kód.
- Otisk prstu + otisk prstu.
- Číselný kód + číselný kód.

Pro aktivaci duálního ověření stiskněte kód „**COOE**“ při otevřeném sejfu. Sejf zahraje melodii. Nyní jsou všechny kódy a všechny otisky vymazány. **Při otevřeném sejfu** pokračujte v nastavení zvolené kombinace.

Nastavení kombinace otisk prstu + číselný kód

1. Rychle 3x za sebou zmáčkněte červené nastavovací tlačítko (Obr. C, strana 69).
2. Uslyšíte 1 pípnutí, číselná klávesnice je podsvícená.
3. Zadejte 3-8 znaků dlouhý číselný kód a pro potvrzení stiskněte klávesu „E“. Sejf zahraje krátkou melodii, panel klávesnice je podsvícený.
4. Přiložte prst na čtečku otisků prstů, 6x přiložení prstu. Sejf pípne vždy při úspěšném načtení otisku. Po šestém přiložení sejf zahraje krátkou melodii a otisk je uložen a tím i kombinace číselný kód + otisk prstu.
5. V případě, že jste zadali špatný počet čísel (tj. číselný kód kratší než 3 čísla či delší jak 8 čísel), ozve se krátká melodie a čísla se podsvítí v kruhu proti směru hodinových ručiček. Zadejte číselný kód znovu.

Používání kombinace otisk prstu + číselný kód k otevření sejfu

1. Pro odemknutí sejfu se dotkněte čtečky otisků prstů, všechna čísla jsou podsvícená.

2. Zadejte správný kód a stiskněte klávesu „E“ pro potvrzení. Ozve se melodie, klávesnice zůstává podsvícena. Zadejte správný otisk prstu. Jestliže jste zadali kód i otisk správně, uslyšíte melodii, dveře jsou otevřeny a sejf 3x zapípá. Protože je zapnuté dvoufázové ověření, můžete nejdříve zadat otisk prstu a potom kód.
3. Jestliže jste zadali špatný kód, nebo otisk prstu, sejf 3x rychle zapípá a náhodně problikne 6 čísel.
4. Jestliže jste zadali několikrát za sebou špatný otisk či kód, viz kapitola „Zablokování sejfu“.

Nastavení kombinace otisk prstu + otisk prstu

1. Rychle 3x za sebou zmáčkněte červené nastavovací tlačítko (Obr. C, strana 69).
2. Uslyšíte 1 pípnutí, číselná klávesnice je podsvícená.
3. Přiložte prst na čtečku otisků, 6x přiložení prstu. Sejf pípne vždy při úspěšném načtení tisku. Po šestém přiložení sejf zahraje krátkou melodii a **první** otisk je uložen.
4. Přiložte další prst na čtečku otisků (6x přiložení prstu). Sejf pípne vždy při úspěšném načtení otisku. Po šestém přiložení sejf zahraje krátkou melodii a **druhý** otisk je uložen a tím i kombinace otisk + otisk.

Používání kombinace otisk prstu + otisk prstu k otevření sejfu

1. Pro odemknutí sejfu se dotkněte čtečky otisků prstů, všechna čísla jsou podsvícená.
2. Přiložte první otisk, sejf zahraje melodii. Přiložte druhý otisk, sejf 1x pípne, dveře jsou otevřeny a sejf 3x zapípá. Protože je zapnuté dvoufázové ověření, můžete nejdříve zadat druhý otisk a potom první otisk.
3. Jestliže jste zadali špatný otisk, sejf 3x rychle zapípá a náhodně problikne 6 čísel.
4. Jestliže jste zadali několikrát za sebou špatný otisk, viz kapitola „Zablokování sejfu“.

Nastavení kombinace číselný kód + číselný kód

1. Rychle 3x za sebou zmáčkněte červené nastavovací tlačítko (Obr. C, strana 69).
2. Uslyšíte 1 pípnutí, číselná klávesnice je podsvícená.
3. Zadejte 3-8 znaků číslic dlouhý první kód a pro potvrzení stiskněte klávesu „E“. Sejf zahraje krátkou melodii, panel klávesnice je podsvícený.
4. Zadejte 3-8 znaků číslic dlouhý druhý kód a pro potvrzení stiskněte klávesu „E“.
5. Jestliže jste správně zadali délku číselného kódu a potvrdili jste klávesou „E“, uslyšíte krátkou hudbu a bílé podsvícení čísel oběhne jedenkrát dokola. Nastavení je dokončeno.
6. V případě, že jste zadali špatný počet čísel (tj. číselný kód kratší než 3 čísla či delší jak 8 čísel), ozve se krátká melodie a čísla se podsvítí v kruhu proti směru hodinových ručiček. Zadejte číselný kód znovu.

Používání kombinace číselný kód + číselný kód k otevření sejfu

1. Pro odemknutí sejfu se dotkněte čtečky otisků prstů, všechna čísla jsou podsvícená.
2. Zadejte správný první kód a stiskněte klávesu „E“ pro potvrzení. Ozve se melodie, klávesnice zůstává podsvícena. Zadejte správný druhý kód a stiskněte klávesu „E“ pro potvrzení. Jestliže jste zadali oba kódy správně, uslyšíte melodii, dveře jsou otevřeny, sejf 3x zapípá. Protože je zapnuté dvoufázové ověření, můžete nejdříve zadat druhý kód a potom první kód.
3. Jestliže jste zadali špatný kód, sejf 3x rychle zapípá a náhodně problikne 6 čísel. Jestliže jste zadali několikrát za sebou špatný otisk, viz kapitola „Zablokování sejfu“.

Jestliže chce funkci duálního ověření vypnout, zmáčkněte kód „C11E“ při otevřeném sejfu. Všechny nastavené kombinace se smažou a obnoví se kódy s továrním nastavením.

Původní tovární nastavení je na číselné kódy **168** nebo **88888888** a **otisk prstu libovolného uživatele**.

Když sejf nastavíte do továrního nastavení, máte vždy nastavené jednofázové ověření.

8. Ostatní funkce

1. Automatické zamykání při zavření dvířek

Sejf využívá elektromotorem poháněnou automatickou zatahovací závoru bez rukojeti. Při zavírání přidrže dveře, dokud se závoru zcela nevytáhne do zamykací polohy. Po zavření uslyšíte krátkou melodii. Podsvícená klávesnice zabliká dvakrát zleva doprava.

2. Indikace – slabé baterie

V případě slabé baterie v systému se rozblíkají všechny číslice. Bezodkladně vyměňte baterie (Obr. B, strana 69).

3. Ochrana proti ztrátě nastavení (kódy + otisky)

Ochrana sejfu zajišťuje, že se hesla nebo otisky v případě vybití baterií a jejich výměnou neztratí.

4. Automatické vypínání

Jestliže stisknete červené nastavovací tlačítko a neprovedete žádnou další operaci, systém se automaticky vypne během 10 sekund.

V případě, že neprovedete do 10 sekund při odemykání trezoru heslem nebo otiskem prstu žádnou operaci, systém se automaticky vypne. Znovu zadejte heslo nebo otisk prstu.

9. Nastavení sejfu do továrního nastavení

Držte stisknuté červené nastavovací tlačítko (Obr. C, strana 69) minimálně 5 sekund, dokud všechna čísla třikrát rychle nezablikají a nezvve se melodie. Všechna Vaše hesla a otisky jsou vymazány a jsou nastaveny tovární číselné kódy **168** nebo **88888888** a **otisk prstu libovolného uživatele**.

10. Instalace a umístění sejfu

Montážní metoda (beton, cihla)

1. Umístěte sejf na místo, kde s ním není snadné pohybovat.
2. Otevřete sejf a jako vrtací šablonu použijte otvory pro ukotvení šroubů.
3. Vyvrtejte otvory pro hmoždinky na správném místě, vrtákem o \varnothing 12 mm. Použijte dodané šrouby (obr. D, strana 70) pro upevnění sejfu na zeď.

UPOZORNĚNÍ: Na jinou zeď než cihlovou, nebo betonovou, použijte šrouby a hmoždinky vhodné do Vámi vybrané zdi (Obr. D, strana 70).

11. Instrukce pro údržbu

V případě, že se Vám nedaří odemknout sejf otiskem, nebo kódem, použijte dodaný nouzový klíč pro odemčení. Sejf sami neopravujte, kontaktujte prodejce.

SK - Návod na používanie trezora RS.23.DE.FIN

Popis vonkajších ovládacích prvkov trezora (obr. A, strana 68).

1. Prvé použitie

1. Odstráňte ochranný kryt (stlačte na ľavej strane) zámku vedľa čítačky odtlačkov prstov (obr. A, strana 68).
2. Vložte núdzový kľúč a otočte ním proti smeru hodinových ručičiek až na koniec (západky sa zasunú a panel dverí sa otvorí).

VAROVANIE: Núdzový kľúč nikdy nenechávajte v trezore, uložte ho na bezpečné miesto!

3. Odstráňte kryt batérií a vložte dodané batérie (obrázok B, strana 69). Po vložení batérií a úspešnom otestovaní systému trezora všetky kontrolky raz zabliknú a ozve sa "pípnutie". Pôvodné výrobné nastavenie je pre kód **168** alebo kód **88888888** a odtlačok prsta ľubovoľného používateľa. **(Čo najskôr nastavte nové heslo a odtlačok prsta).**

2. Nastavenie a správa číselných kódov (v odomknutom stave)

1. Rýchlo dvakrát po sebe stlačte červené tlačidlo nastavenia (obr. C, strana 69).
2. Ozve sa 1 pípnutie, rozsvieti sa číslo "1" a "2".
3. Stlačením čísla "1" nastavíte prvý kód, stlačením čísla "2" nastavíte druhý kód. Panel klávesnice je podsvietený.
4. Zadajte 3-8 znakov dlhý číselný kód a stlačte tlačidlo "E" na potvrdenie. Ak ste zadali nesprávny počet čísel (t.j. číselný kód kratší ako 3 čísla alebo dlhší ako 8 čísel), zaznie krátka melódia a čísla sa rozsvietia v kruhu proti smeru hodinových ručičiek. Znova zadajte číselný kód.
5. Ak ste správne zadali dĺžku kódu a potvrdili ju tlačidlom "E", zaznie krátka hudba a biele podsvietenie čísel raz zakrúži. Nastavenie je dokončené.

3. Používanie číselného kódu na otvorenie trezora

1. Dotknite sa čítačky odtlačkov prstov, aby ste odomkli trezor, všetky čísla sú podsvietené.
2. Zadajte správny číselný kód a na potvrdenie stlačte tlačidlo "E". Ak ste zadali číselný kód správne, budete počuť jedno pípnutie a všetky čísla sa dvakrát vlnovite rozsvietia sprava doľava. Dvere sa otvoria, trezor trikrát pípne.
3. Ak ste zadali nesprávny kód, trezor 3-krát rýchlo pípne a 6 čísel náhodne zabliká.
4. Ak ste zadali nesprávny kód niekoľkokrát za sebou, pozrite si časť "Zablokovanie trezora".

4. Zablokovanie tresora

Ak 3-krát za sebou zadáte nesprávne heslo alebo odtlačok prsta, trezor sa na 1 minútu uzamkne.

Ak po odomknutí trezora zadáte nesprávne heslo alebo odtlačok prsta 3-krát za sebou, trezor sa uzamkne na 5 minút.

Ak po odomknutí trezora zadáte nesprávne heslo alebo odtlačok prsta 3-krát za sebou, trezor sa uzamkne na 15 minút.

Keď je trezor zamknutý, stlačte ľubovoľné tlačidlo alebo čítačku odtlačkov prstov a na klávesnici sa zobrazí zostávajúci čas v minútach do odomknutia trezora.

5. Nastavenie odťahkov prstov (v odomknutom stave)

1. Stlačte červené tlačidlo nastavenia (obrázok C, strana 69). Na displeji sa zobrazí číslica, na ktorej pozícii bude uložený odťahok prsta. Čítačka odťahkov prstov sa rozsvieti ružovou farbou.
2. Priložte prst na čítačku odťahkov prstov, a to 6-krát. Trezor vydá zvukový signál zakaždým, keď sa odťahok prsta úspešne načíta.
3. Po šiestom potiahnutí prsta trezor prehrá krátku melódiu a odťahok prsta sa uloží.

Je možné zadať maximálne 5 rôznych odťahkov prstov. Po uložení piateho odťahku prsta každý ďalší uložený odťahok prsta prepíše prvý uložený odťahok prsta. Na klávesnici sa vždy zobrazí pozícia, na ktorú sa odťahok prsta uloží.

6. Použitie čítačky odťahkov prstov na otvorenie trezora

1. Dotknite sa čítačky odťahkov prstov, aby ste odomkli trezor, všetky čísla sú teraz podsvietené.
2. Priložte prst na čítačku odťahkov prstov.
3. Ak je odťahok prsta správny, zaznie krátka melódiu, klávesnica dvakrát zabliká sprava doľava a dvere sa otvoria. Po otvorení trezora zaznie 4 krát zvukový signál.
4. Ak ste zadali nesprávny odťahok prsta, trezor 3-krát rýchlo zapípa a 6 čísel náhodne zabliká.
5. Znovu vložte svoj prst.
6. Ak ste zadali nesprávny odťahok prsta niekoľkokrát za sebou, pozrite si časť "Zablokovanie trezora".

7. Duálne otvorenie trezora

Tento trezor ponúka duálne overenie na otvorenie trezora. Môžete mať nasledujúce kombinácie:

- Odťahok prsta + číselný kód.
- Odťahok prsta + odťahok prsta.
- Číselný kód + číselný kód.

Ak chcete aktivovať duálne overovanie, stlačte kód "C00E", keď je trezor otvorený. Trezor prehrá melódiu. Teraz sa vymažú všetky kódy a všetky odťahky prstov. **Pri otvorenom trezore** pokračujte v nastavovaní zvolenej kombinácie.

Nastavenie kombinácie odťahok prsta + číselný kód

1. Rýchlo stlačte červené tlačidlo nastavenia 3-krát po sebe (obr. C, strana 69).
2. Budete počuť 1 pípnutie, číselná klávesnica sa rozsvieti
3. Zadajte číselný kód dlhý 3-8 znakov a stlačte tlačidlo "E" na potvrdenie. Trezor prehrá krátku melódiu, panel klávesnice je podsvietený.
4. Priložte prst na čítačku odťahkov prstov, 6-krát prst stlačte. Trezor vydá zvukový signál zakaždým, keď sa odťahok prsta úspešne načíta. Po šiestom potiahnutí trezor prehrá krátku melódiu a odťahok prsta sa uloží, a tým aj kombinácia číselný kód + odťahok prsta.
5. V prípade, že ste zadali nesprávny počet čísel (t.j. číselný kód kratší ako 3 čísla alebo dlhší ako 8 čísel), zaznie krátka melódiu a čísla sa rozsvetia v kruhu proti smeru hodinových ručičiek. Zadajte číselný kód znova.

Použitie kombinácie odtlačkov prstov + číselného kódu na otvorenie trezora

1. Dotknite sa čítačky odtlačkov prstov, aby ste odomkli trezor, všetky čísla sú podsvietené.
2. Zadajte správny kód a na potvrdenie stlačte tlačidlo "E". Zaznie melódia, klávesnica zostane podsvietená. Zadajte správny odtlačok prsta. Ak ste kód a odtlačok prsta zadali správne, ozve sa melódia, dvere sa otvoria a trezor 3-krát pípne. Keďže je povolené dvojfaktorové overovanie, môžete najprv zadať odtlačok prsta a potom kód.
3. Ak ste zadali nesprávny kód alebo odtlačok prsta, trezor 3-krát rýchlo zapípa a náhodne zabliká 6 číslic.
4. Ak ste zadali nesprávny odtlačok prsta alebo kód niekoľkokrát za sebou, pozrite si časť "Zablokovanie trezora".

Nastavenie kombinácie odtlačok prsta + odtlačok prsta

1. Rýchlo stlačte červené tlačidlo nastavenia 3-krát po sebe (obr. C, strana 69).
2. Budete počuť 1 pípnutie, číselná klávesnica sa rozsvieti.
3. Priložte prst na čítačku odtlačkov prstov, a to 6-krát. Trezor zapípa zakaždým, keď sa odtlačok úspešne načíta. Po šiestom dotyku trezor prehrá krátku melódiu a uloží sa prvý odtlačok.
4. Priložte ďalší prst k čítačke odtlačkov prstov (6-krát priloženie prsta). Trezor zapípa zakaždým, keď sa odtlačok prsta úspešne načíta. Po šiestom dotyku trezor prehrá krátku melódiu a uloží sa druhý odtlačok, a tým aj kombinácia odtlačok + odtlačok.

Použitie kombinácie odtlačok prsta + odtlačok prsta na otvorenie trezora

1. Dotknite sa čítačky odtlačkov prstov, aby ste odomkli trezor, všetky čísla sú podsvietené.
2. Dotknite sa prvého odtlačku prsta, trezor prehrá melódiu. 3. Dotknite sa druhého odtlačku prsta, trezor raz zapípa, dvere sa otvoria a trezor 3-krát zapípa. Keďže je povolené dvojfaktorové overovanie, môžete najprv zadať druhý odtlačok prsta a potom prvý odtlačok prsta.
3. Ak ste zadali nesprávny odtlačok prsta, trezor 3-krát rýchlo zapípa a náhodne zabliká 6 číslic.
4. Ak ste zadali nesprávny odtlačok prsta niekoľkokrát za sebou, pozrite si časť "Zablokovanie trezora".

Nastavenie kombinácie číselný kód + číselný kód

1. Rýchlo stlačte červené tlačidlo nastavenia 3-krát za sebou (obr. C, strana 69).
2. Budete počuť 1 pípnutie, číselná klávesnica sa rozsvieti.
3. Zadajte 3-8 miestny dlhý prvý kód a stlačte tlačidlo "E" na potvrdenie. Trezor prehrá krátku melódiu, panel klávesnice je podsvietený.
4. Zadajte 3-8miestny dlhý druhý kód a stlačte tlačidlo "E" na potvrdenie.
5. Ak ste správne zadali dĺžku číselného kódu a potvrdili klávesom "E", budete počuť krátku hudbu a biele podsvietenie číslic raz zakrúži. Nastavenie je dokončené.
6. Ak ste zadali nesprávny počet čísel (t. j. číselný kód kratší ako 3 čísla alebo dlhší ako 8 čísel), zaznie krátka melódia a čísla sa rozsvietia do kruhu proti smeru hodinových ručičiek. Znova zadajte číselný kód.

Použitie kombinácie číselný kód + číselný kód na otvorenie trezora

1. Dotknite sa čítačky odtlačkov prstov, aby ste odomkli trezor, všetky čísla sú podsvietené.
2. Zadajte správny prvý kód a na potvrdenie stlačte tlačidlo "E". Zaznie melódia, klávesnica zostane podsvietená. 3. Zadajte správny druhý kód a na potvrdenie stlačte tlačidlo "E". Ak ste zadali oba kódy správne, ozve sa melódia, dvere sa otvoria, trezor 3-krát pípne. Keďže je zapnuté dvojfaktorové overovanie, môžete najprv zadať druhý kód a potom prvý kód.
3. Ak ste zadali nesprávny kód, trezor 3-krát rýchlo zapípa a 6 čísel náhodne zabliká.

4. Ak ste niekoľkokrát za sebou zadali nesprávny odtlačok prsta, pozrite si časť "Zablokovanie trezora".

Ak chcete vypnúť funkciu dvojitého overovania, stlačte pri otvorenom trezore kód "C11E". Všetky nastavené kombinácie sa vymažú a kódy sa obnovia s továrenskými nastaveniami.

Pôvodné továrenské nastavenie je pre číselné kódy **168** alebo **88888888** a **odtlačok prsta ľubovoľného používateľa**.

Keď nastavíte trezor na výrobné nastavenia, vždy budete mať nastavené jednofaktorové overovanie.

8. Ďalšie funkcie

1. Automatické uzamknutie pri zatvorených dverách

Trezor využíva automatickú zaťahovaciu západku poháňanú elektromotorom bez rukoväte. Pri zatváraní podržte dvere, kým sa západka úplne nevysunie do polohy uzamknutia. Po zatvorení budete počuť krátku melódiu. Osvetlená klávesnica dvakrát zabliká zľava doprava.

2. Indikácia - slabá batéria

V prípade slabej batérie v systéme budú blikať všetky číslice. Batérie ihneď vymeňte (Obr. B, strana 69).

3. Ochrana proti strate nastavení (kódy + odtlačky prstov)

Ochrana trezora zaisťuje, že v prípade vybratia a výmeny batérií nedôjde k strate prístupových kódov alebo odtlačkov prstov.

4. Automatické vypnutie

Ak stlačíte červené tlačidlo nastavenia a nevykonáte žiadnu inú operáciu, systém sa do 10 sekúnd automaticky vypne.

Ak pri odomykaní trezora pomocou hesla alebo odtlačku prsta nevykonáte do 10 sekúnd žiadnu operáciu, systém sa automaticky vypne. Znova zadajte heslo alebo odtlačok prsta.

9. Nastavenie trezora na výrobné nastavenia

Podržte stlačené červené tlačidlo nastavenia (obr. C, strana 69) aspoň 5 sekúnd, kým všetky čísla trikrát rýchlo nezablikajú a nezaznie melódiu. Všetky heslá a odtlačky prstov sa vymažú a nastavia sa výrobné čísla **168** alebo **88888888** a **odtlačok prsta ktoréhokoľvek používateľa**.

10. Inštalácia a umiestnenie trezora

Spôsob inštalácie (betón, tehla)

1. Umiestnite trezor na miesto, kde sa nedá ľahko premiestniť.
2. Otvorte trezor a použite otvory pre kotviace skrutky ako šablónu na vrtanie.
3. Vyvrtajte otvory pre hmoždinky na správnom mieste pomocou vrtáka s priemerom $\varnothing 12$ mm. Pomocou dodaných skrutiek (obr. D, strana 70) pripevnite trezor k stene.

POZNÁMKA: V prípade inej ako tehlovej alebo betónovej steny použite skrutky a hmoždinky vhodné pre zvolenú stenu (Obr. D, strana 70).

11. Pokyny na údržbu

Ak sa vám nepodarí odomknúť trezor pomocou odtlačku prsta alebo kódu, použite na odomknutie trezora dodaný núdzový kľúč.

Trezor neopravujte sami, obráťte sa na svojho predajcu.

DE - Gebrauchsanweisung für den Safe RS.23.DE.FIN

Beschreibung der äußeren Bedienelemente des Tresors (Abb. A, Seite 68).

1. Erste Benutzung

1. Die Schutzabdeckung des Schlosses neben dem Fingerabdruckleser (Abb. A, Seite 68) entfernen (auf der linken Seite zusammendrücken).
2. Stecken Sie den Notschlüssel ein und drehen Sie ihn gegen den Uhrzeigersinn bis zum Ende des Schlosses. (die Verriegelung wird zurückgezogen und die Türplatte öffnet sich).

WARNUNG: Lassen Sie den Notschlüssel niemals im Tresor liegen, bewahren Sie ihn an einem sicheren Ort auf!

3. Entfernen Sie die Batterieabdeckung und legen Sie die mitgelieferten Batterien ein (Abbildung B, Seite 69). Sobald die Batterien eingelegt sind und das Tresorsystem erfolgreich getestet wurde, blinken alle Lichter einmal auf und es ertönt ein "Piepton". Die ursprüngliche Werkseinstellung ist Code **168** oder Code **88888888** und der Fingerabdruck eines beliebigen Benutzers. (**Stellen Sie so bald wie möglich ein neues Passwort und einen neuen Fingerabdruck ein**).

2. Zahlencodes einstellen und verwalten (im entspernten Zustand)

1. Zweimal schnell hintereinander die rote Setup-Taste (Abb. C, Seite 69) drücken.
2. Sie hören 1 Piepton, die Ziffern "1" und "2" leuchten. 3.
3. Drücken Sie die Nummer "1", um den ersten Code einzustellen, die Nummer "2", um den zweiten Code einzustellen. Das Tastenfeld ist hintergrundbeleuchtet.
4. Geben Sie einen 3-8 Zeichen langen Zahlencode ein und drücken Sie die Taste "E" zur Bestätigung. Wenn Sie die falsche Anzahl von Ziffern eingegeben haben (d.h. einen Zahlencode, der kürzer als 3 Ziffern oder länger als 8 Ziffern ist), ertönt eine kurze Melodie und die Ziffern leuchten im Gegenuhrzeigersinn auf. Geben Sie den Zifferncode erneut ein.
5. Wenn Sie die Länge des Codes richtig eingegeben und mit der Taste "E" bestätigt haben, ertönt eine kurze Musik und die weiße Hintergrundbeleuchtung der Ziffern leuchtet einmal auf. Die Einstellung ist abgeschlossen.

3. Verwenden eines Zahlencodes zum Öffnen eines Safes

1. Berühren Sie den Fingerabdruckleser, um den Tresor zu entriegeln, alle Zahlen sind hintergrundbeleuchtet.
2. Geben Sie den richtigen Zahlencode ein und drücken Sie die Taste "E" zur Bestätigung. Wenn Sie den Zahlencode richtig eingegeben haben, ertönt ein Piepton und alle Zahlen leuchten zweimal wellenförmig von rechts nach links auf. Die Tür wird geöffnet, der Tresor piepst 3 Mal.
3. Wenn Sie einen falschen Code eingegeben haben, piept der Tresor 3 Mal schnell und 6 Zahlen blinken zufällig.
4. Wenn Sie mehrmals hintereinander einen falschen Code eingegeben haben, lesen Sie den Abschnitt "Verriegeln des Tresors".

4. Sperren des Safes

Wenn Sie dreimal hintereinander ein falsches Passwort oder einen falschen Fingerabdruck eingeben, wird der Tresor für 1 Minute gesperrt.

Wenn Sie nach dem Entriegeln des Tresors dreimal hintereinander ein falsches Passwort oder einen falschen Fingerabdruck eingeben, wird der Tresor für 5 Minuten gesperrt.

Wenn Sie nach dem Entriegeln des Tresors dreimal hintereinander ein falsches Passwort oder einen falschen Fingerabdruck eingeben, wird der Tresor für 15 Minuten verriegelt.

Wenn der Tresor verriegelt ist, drücken Sie eine beliebige Taste oder den Fingerabdruckleser und das Tastenfeld zeigt die verbleibende Zeit in Minuten an, bis der Tresor entriegelt wird.

5. Einstellung der Fingerabdrücke (im entsperrten Zustand)

1. Drücken Sie die rote Einstelltaste (Abbildung C, Seite 69). Auf dem Display wird die Stelle angezeigt, an der der Fingerabdruck gespeichert werden soll. Der Fingerabdruckleser leuchtet rosa auf.
2. Legen Sie Ihren Finger 6-mal auf den Fingerabdruckleser. Der Tresor piept jedes Mal, wenn ein Fingerabdruck erfolgreich gelesen wurde.
3. Nach dem sechsten Fingerabdruck spielt der Safe eine kurze Melodie und der Fingerabdruck wird gespeichert.

Es können maximal 5 verschiedene Fingerabdrücke eingegeben werden. Nachdem der fünfte Fingerabdruck gespeichert wurde, überschreibt jeder weitere gespeicherte Fingerabdruck den ersten gespeicherten Fingerabdruck. Auf dem Tastenfeld wird immer die Position angezeigt, an der der Fingerabdruck gespeichert wird.

6. Öffnen des Tresors mit dem Fingerabdruckleser

1. Berühren Sie den Fingerabdruckleser, um den Tresor zu entriegeln; alle Zahlen sind nun hintergrundbeleuchtet.
2. Legen Sie Ihren Finger auf den Fingerabdruckleser.
3. Wenn der Fingerabdruck korrekt ist, ertönt eine kurze Melodie, das Tastenfeld blinkt zweimal von rechts nach links und die Tür öffnet sich. Beim Öffnen des Tresors ertönt ein 4-maliger Signalton.
4. Wenn Sie einen falschen Fingerabdruck eingegeben haben, piept der Tresor 3 Mal schnell und 6 Zahlen blinken nach dem Zufallsprinzip.
5. Stecken Sie Ihren Finger erneut hinein.
6. Wenn Sie mehrmals hintereinander einen falschen Fingerabdruck eingegeben haben, lesen Sie den Abschnitt "Sperren des Safes".

7. Zweifache Öffnung des Tresors

Dieser Tresor bietet eine doppelte Authentifizierung, um den Tresor zu öffnen. Sie können die folgenden Kombinationen wählen:

- Fingerabdruck + Zahlencode.
- Fingerabdruck + Fingerabdruck.
- Zahlencode + Zahlencode.

Um die doppelte Authentifizierung zu aktivieren, drücken Sie den Code "COOE", wenn der Safe geöffnet ist. Der Tresor spielt eine Melodie. Jetzt werden alle Codes und alle Fingerabdrücke gelöscht. **Fahren Sie bei geöffnetem Tresor** mit der Einstellung der gewählten Kombination fort.

Einstellen der Kombination aus Zahlencode + Zahlencode

1. 3 Mal schnell hintereinander die rote Einstelltaste drücken (Abb. C, Seite 69).
2. Es ertönt 1 Piepton, die Zifferntastatur ist beleuchtet.
3. Geben Sie den 3-8-stelligen ersten Code ein und drücken Sie die Taste "E" zur Bestätigung. Der Safe spielt eine kurze Melodie, das Tastenfeld ist beleuchtet.
4. Geben Sie einen 3-8-stelligen langen zweiten Code ein und drücken Sie zur Bestätigung die Taste "E".
5. Wenn Sie die Länge des Zahlencodes richtig eingegeben und mit der Taste "E" bestätigt haben, ertönt eine kurze Musik und die weiße Hintergrundbeleuchtung der Zahlen kreist einmal. Die Einstellung ist abgeschlossen.
6. Wenn Sie eine falsche Anzahl von Ziffern eingegeben haben (d.h. einen Zahlencode, der kürzer als 3 Ziffern oder länger als 8 Ziffern ist), ertönt eine kurze Melodie und die Ziffern leuchten im Gegenuhrzeigersinn auf. Geben Sie den Zifferncode erneut ein.

Zwei Passwörter zum Öffnen des Tresors verwenden

1. Berühren Sie den Fingerabdruckleser, um den Tresor zu entriegeln; alle Zahlen sind hintergrundbeleuchtet.
2. Geben Sie den richtigen ersten Code ein und drücken Sie die Taste "E" zur Bestätigung. Es ertönt eine Melodie, das Tastenfeld bleibt beleuchtet. Geben Sie den korrekten zweiten Code ein und drücken Sie zur Bestätigung die Taste "E". Wenn Sie beide Codes richtig eingegeben haben, ertönt eine Melodie, die Tür wird geöffnet, der Tresor piept 3 Mal. Da die Zwei-Faktor-Authentifizierung aktiviert ist, können Sie zuerst den zweiten Code und dann den ersten Code eingeben.
3. Wenn Sie einen falschen Code eingegeben haben, piept der Tresor 3 Mal schnell und 6 Zahlen blinken nach dem Zufallsprinzip
4. Wenn Sie mehrmals hintereinander einen falschen Fingerabdruck eingegeben haben, lesen Sie den Abschnitt "Sperrungen des Safes".

Einstellung der Kombination aus Zahlencode und Fingerabdruck

1. 3 Mal schnell hintereinander die rote Einstelltaste drücken (Abb. C, Seite 69).
2. Sie hören 1 Piepton, der Ziffernblock leuchtet
3. Geben Sie einen 3-8 Zeichen langen Zahlencode ein und drücken Sie zur Bestätigung die Taste "E". Der Safe spielt eine kurze Melodie, das Tastenfeld ist beleuchtet.
4. Legen Sie Ihren Finger auf den Fingerabdruckleser und drücken Sie 6 Mal den Finger. Der Safe piept jedes Mal, wenn ein Fingerabdruck erfolgreich gelesen wurde. Nach dem sechsten Fingerabdruck spielt der Tresor eine kurze Melodie und der Fingerabdruck wird gespeichert, also die Kombination aus Zahlencode und Fingerabdruck.
5. Falls Sie eine falsche Anzahl von Ziffern eingegeben haben (d. h. einen Zahlencode, der kürzer als 3 Ziffern oder länger als 8 Ziffern ist), ertönt eine kurze Melodie und die Ziffern leuchten im Gegenuhrzeigersinn auf. Geben Sie den Zifferncode erneut ein.

Öffnen des Tresors mit einer Kombination aus numerischem Code und Fingerabdruck

1. Berühren Sie den Fingerabdruckleser, um den Tresor zu öffnen, alle Zahlen sind hintergrundbeleuchtet.
2. Geben Sie den richtigen Code ein und drücken Sie die Taste "E" zur Bestätigung. Es ertönt eine Melodie, das Tastenfeld bleibt beleuchtet. Geben Sie den richtigen Fingerabdruck ein. Wenn Sie den Code und den Fingerabdruck richtig eingegeben haben, ertönt eine Melodie, die Tür wird geöffnet und der Tresor piept dreimal.

Da die Zwei-Faktor-Authentifizierung aktiviert ist, können Sie zuerst den Fingerabdruck und dann den Code eingeben.

3. Wenn Sie einen falschen Code oder Fingerabdruck eingegeben haben, piept der Tresor dreimal schnell und blinkt 6 Zahlen nach dem Zufallsprinzip.
4. Wenn Sie mehrmals hintereinander den falschen Fingerabdruck oder Code eingegeben haben, lesen Sie den Abschnitt "Sperrern des Safes".

Einstellungen der Kombination Fingerabdruck + Fingerabdruck

1. 3 Mal schnell hintereinander die rote Einstelltaste drücken (Abb. C, Seite 69).
2. Sie hören 1 Piepton, der Ziffernblock leuchtet.
3. Legen Sie Ihren Finger 6-mal auf den Fingerabdruckleser. Der Tresor piept jedes Mal, wenn ein Abdruck erfolgreich geladen wurde. Nach der sechsten Berührung spielt der Safe eine kurze Melodie und der erste Abdruck wird gespeichert.
4. Legen Sie einen weiteren Finger auf den Fingerabdruckleser (6-maliges Auflegen des Fingers). Der Safe piept jedes Mal, wenn ein Fingerabdruck erfolgreich eingelesen wurde. Nach der sechsten Berührung spielt der Tresor eine kurze Melodie und der zweite Abdruck wird gespeichert und damit die Kombination aus Abdruck und Fingerabdruck.

Öffnen des Tresors mit der Kombination aus Fingerabdruck und Fingerabdruck

1. Berühren Sie den Fingerabdruckleser, um den Tresor zu entriegeln, alle Zahlen sind hintergrundbeleuchtet.
2. Berühren Sie den ersten Fingerabdruck, der Tresor spielt eine Melodie. Berühren Sie den zweiten Fingerabdruck, der Tresor piept einmal, die Tür wird geöffnet und der Tresor piept 3 Mal. Da die Zwei-Faktor-Authentifizierung aktiviert ist, können Sie zuerst den zweiten Fingerabdruck und dann den ersten Fingerabdruck eingeben.
3. Wenn Sie den falschen Fingerabdruck eingegeben haben, piept der Tresor dreimal schnell und blinkt 6 Zahlen nach dem Zufallsprinzip.
4. Wenn Sie mehrmals hintereinander einen falschen Fingerabdruck eingegeben haben, lesen Sie den Abschnitt "Sperrern des Safes".

Wenn Sie die doppelte Authentifizierungsfunktion deaktivieren möchten, drücken Sie bei geöffnetem Tresor den Code "**C11E**". Alle eingestellten Kombinationen werden gelöscht und die Codes werden auf die Werkseinstellungen zurückgesetzt.

Die ursprüngliche Werkseinstellung ist für die Zahlencodes **168** oder **88888888** und **den Fingerabdruck eines beliebigen Benutzers**.

Wenn Sie den Safe auf die Werkseinstellungen zurücksetzen, ist die Ein-Faktor-Authentifizierung immer eingestellt.

8. Andere Funktionen

1. Automatische Verriegelung beim Schließen der Tür

Der Tresor verfügt über einen elektromotorisch angetriebenen, automatisch versenkbaren Riegel ohne Griff. Halten Sie die Tür beim Schließen fest, bis der Riegel vollständig in die Verriegelungsposition ausgefahren ist. Nach dem Schließen hören Sie eine kurze Melodie. Das beleuchtete Tastenfeld blinkt zweimal von links nach rechts.

2. Anzeige - schwache batterie

Bei einer schwachen Batterie im System blinken alle Ziffern. Tauschen Sie die Batterien sofort aus (Abb. B, Seite 69).

3. Schutz gegen den Verlust von Einstellungen (Codes + Fingerabdrücke)

Der Schutz des Tresors stellt sicher, dass Passcodes oder Fingerabdrücke nicht verloren gehen, wenn die Batterien entfernt und ausgetauscht werden.

4. Automatische Abschaltung

Wenn Sie die rote Setup-Taste drücken und keine weitere Operation durchführen, schaltet sich das System innerhalb von 10 Sekunden automatisch ab.

Wenn Sie beim Entsperren des Tresors mit einem Passwort oder einem Fingerabdruck innerhalb von 10 Sekunden keine Aktion durchführen, schaltet sich das System automatisch ab. Geben Sie das Passwort oder den Fingerabdruck erneut ein.

9. Den Safe auf die Werkseinstellungen zurücksetzen

Halten Sie die rote Setup-Taste (Abb. C, Seite 69) mindestens 5 Sekunden lang gedrückt, bis alle Zahlen dreimal schnell blinken und eine Melodie ertönt. Alle Passwörter und Fingerabdrücke werden gelöscht und die Werksnummern **168** oder **88888888** sowie der **Fingerabdruck eines beliebigen Benutzers werden eingestellt**.

10. Installation und Aufstellungsort des Tresors

Installationsmethode (Beton, Ziegel)

1. Stellen Sie den Tresor an einem Ort auf, an dem er nicht leicht bewegt werden kann.
2. Öffnen Sie den Tresor und verwenden Sie die Löcher für die Ankerbolzen als Bohrschablone.
3. Bohren Sie die Dübellöcher an der richtigen Stelle mit einem $\varnothing 12$ mm Bohrer. Verwenden Sie die mitgelieferten Schrauben (Abb. D, Seite 70), um den Tresor an der Wand zu befestigen.

HINWEIS: Verwenden Sie für eine andere Wand als Ziegel oder Beton Schrauben und Dübel, die für die gewählte Wand geeignet sind (Abb. D, Seite 70).

11. Wartungshinweise

Wenn Sie den Tresor nicht mit einem Fingerabdruck oder einem Code entriegeln können, verwenden Sie den mitgelieferten Notschlüssel, um den Tresor zu entriegeln.

Reparieren Sie den Tresor nicht selbst, sondern wenden Sie sich an Ihren Händler.

EN - Instructions for use of the RS.23.DE.FIN safe

Description of the external controls of the safe (Fig. A, page 68).

1. First use

1. Remove the protective cover (squeeze on the left side) of the lock next to the fingerprint reader (Fig. A, page 68).
2. Insert the emergency key and turn it counterclockwise to the end of the (the latches will retract and the door panel will open).

WARNING: Never leave the emergency key in the safe, store it in a safe place!

3. Remove the battery cover and insert the included batteries (Figure B, page 69). Once the batteries are inserted and the safe system has been successfully tested, all lights will flash once and a "beep" will sound. The original factory setting is for code **168** or code **88888888** and **any user's fingerprint**. (**Set a new password and fingerprint as soon as possible**).

2. Setting and managing numeric codes (in unlocked state)

1. Quickly press the red setup button twice in succession (Fig. C, page 69).
2. You will hear 1 beep, the number "1" and "2" are illuminated.
3. Press number "1" to set the first code, number "2" to set the second code. The keypad panel is backlit.
4. Enter a 3-8 character long numeric code and press the "E" key to confirm. If you have entered the wrong number of numbers (i.e. a numeric code shorter than 3 numbers or longer than 8 numbers), a short melody will sound and the numbers will illuminate in a counterclockwise circle. Enter the numeric code again.
5. If you have correctly entered the length of the code and confirmed with the "E" key, you will hear short music and the white backlight of the numbers will circle once. The setting is complete.

3. Using a numeric code to open a safe

1. Touch the fingerprint reader to unlock the safe, all numbers are backlit.
2. Enter the correct numeric code and press the "E" key to confirm. If you have entered the numeric code correctly, you will hear one beep and all numbers will illuminate twice in a wave from right to left. The door is opened, the safe beeps 3 times.
3. If you have entered the wrong code, the safe will beep 3 times rapidly and 6 numbers will flash randomly.
4. If you have entered the wrong code several times in a row, see the section "Locking the safe".

4. Locking the safe

If you enter the wrong password or fingerprint 3 times in a row, the safe will be locked for 1 minute.

If you enter the wrong password or fingerprint 3 times in a row after unlocking the safe, the safe will be locked for 5 minutes.

If you enter the wrong password or fingerprint 3 times in a row after unlocking the safe, the safe will be locked for 15 minutes.

When the safe is locked, press any key or the fingerprint reader and the keypad will display the remaining time in minutes until the safe is unlocked.

5. Fingerprint settings (unlocked)

1. Press the red adjustment button (Fig. C, page 69). The display will show the digit at which position the fingerprint will be stored. The fingerprint reader lights up in pink.
2. Place your finger on the fingerprint reader, 6 times. The safe will beep each time a fingerprint is successfully read.
3. After the sixth swipe, the safe plays a short melody and the fingerprint is stored.

A maximum of 5 different fingerprints can be entered. After the fifth fingerprint has been stored, each subsequent stored fingerprint overwrites the first stored fingerprint. The keypad will always show the position to which the fingerprint will be saved.

6. Using the fingerprint reader to open the safe

1. Touch the fingerprint reader to unlock the safe, all numbers are now illuminated.
2. Place your finger on the fingerprint reader.
3. If the fingerprint is correct, a short melody will sound, the keypad will flash twice from right to left and the door will open. The safe will beep 4 times when opened.
4. If you have entered the wrong fingerprint, the safe will beep 3 times rapidly and 6 numbers will flash randomly.
5. Put your finger in again.
6. If you have entered the wrong fingerprint several times in a row, see the section "Locking the safe".

7. Dual safe opening

This safe offers dual authentication to open the safe. You can have the following combinations:

- Fingerprint + numeric code.
- Fingerprint + fingerprint.
- Numeric code + numeric code.

To activate dual authentication, press code "COOE" when the safe is open. The safe will play a melody. Now all codes and all fingerprints are erased. **With the safe open**, continue to set the selected combination.

Setting the combination of fingerprint + numeric code

1. Quickly press the red setting button 3 times in succession (Fig. C, page 69).
2. You will hear 1 beep, the numeric keypad is illuminated
3. Enter a numeric code 3-8 characters long and press the "E" key to confirm. The safe will play a short melody, the keypad panel is backlit.

4. Place your finger on the fingerprint reader, 6 times finger press. The safe will beep each time a fingerprint is successfully read. After the sixth swipe, the safe will play a short melody and the fingerprint is stored and thus the combination of numeric code + fingerprint.
5. In case you have entered the wrong number of numbers (i.e. a numeric code shorter than 3 numbers or longer than 8 numbers), a short melody will sound and the numbers will light up in a counterclockwise circle. Enter the numeric code again.

Using the fingerprint combination + numeric code to open the safe

1. Touch the fingerprint reader to unlock the safe, all numbers are backlit.
2. Enter the correct code and press the "E" key to confirm. A melody sounds, the keypad remains illuminated. Enter the correct fingerprint. If you have entered the code and fingerprint correctly, you will hear a melody, the door is opened and the safe beeps 3 times. Since two-factor authentication is enabled, you can enter the fingerprint first and then the code.
3. If you entered the wrong code or fingerprint, the safe will beep 3 times quickly and flash 6 numbers randomly.
4. If you have entered the wrong fingerprint or code several times in a row, see the "Locking the safe" section.

Setting the fingerprint + fingerprint combination

1. Quickly press the red setup button 3 times in succession (Fig. C, page 69).
2. You will hear 1 beep, the numeric keypad is illuminated.
3. Place your finger on the fingerprint reader, 6 times. The safe beeps each time a print is successfully loaded. After the sixth touch, the safe plays a short melody and the first print is stored.
4. Attach another finger to the fingerprint reader (6 times finger attachment). The safe will beep each time a fingerprint is successfully read. After the sixth touch, the safe will play a short melody and the second print is stored and thus the print + print combination.

Using the fingerprint + fingerprint combination to open the safe

1. Touch the fingerprint reader to unlock the safe, all numbers are backlit.
2. Touch the first fingerprint, the safe will play a melody. Touch the second fingerprint, the safe beeps once, the door is opened and the safe beeps 3 times. Since two-factor authentication is enabled, you can enter the second fingerprint first and then the first fingerprint.
3. If you entered the wrong fingerprint, the safe will beep 3 times quickly and flash 6 numbers randomly.
4. If you have entered the wrong fingerprint several times in a row, see the "Locking the safe" section.

Setting the combination of numeric code + numeric code

1. Quickly press the red setting button 3 times in succession (Fig. C, page 69).
2. You will hear 1 beep, the numeric keypad is illuminated.
3. Enter the 3-8 digit long first code and press the "E" key to confirm. The safe will play a short melody, the keypad panel is backlit.
4. Enter a 3-8 digit long second code and press the "E" key to confirm.
5. If you have correctly entered the length of the numeric code and have confirmed with the "E" key, you will hear a short music and the white backlight of the numbers will circle once. The setting is complete.
6. If you have entered the wrong number of numbers (i.e., a numeric code shorter than 3 numbers or longer than 8 numbers), a short melody will sound and the numbers will illuminate in a counterclockwise circle. Enter the numeric code again.

Using numeric code + numeric code to open the safe

1. Touch the fingerprint reader to unlock the safe, all numbers are backlit.
2. Enter the correct first code and press the "E" key to confirm. A melody sounds, the keypad remains illuminated. Enter the correct second code and press the "E" key to confirm. If you have entered both codes correctly, you will hear a melody, the door is opened, the safe will beep 3 times. Since two-factor authentication is enabled, you can enter the second code first and then the first code.
3. If you have entered the wrong code, the safe will beep 3 times quickly and 6 numbers will flash randomly
4. If you have entered the wrong fingerprint several times in a row, see the section "Locking the safe".

If you want to disable the dual authentication function, press the code "C11E" when the safe is open. All set combinations will be deleted and the codes will be restored with the factory settings. The original factory setting is for the numeric codes **168** or **88888888** and any user's fingerprint.

When you set the safe to factory settings, you always have one-factor authentication set.

8. Other features

1. Automatic locking when the door is closed

The safe uses an electric motor-driven automatic retractable latch without a handle. When closing, hold the door until the latch is fully extended to the locking position. When closed, you will hear a short melody. The illuminated keypad will flash twice from left to right.

2. Indication - low battery

In the event of a low battery in the system, all digits will flash. Replace the batteries immediately (Fig. B, page 69).

3. Protection against loss of settings (codes + fingerprints)

The safe's protection ensures that passcodes or fingerprints are not lost if the batteries are removed and replaced.

4. Automatic shutdown

If you press the red setup button and do not perform any other operation, the system will automatically shut down within 10 seconds.

If you do not perform any operation within 10 seconds when unlocking the safe with a password or fingerprint, the system will automatically shut down. Enter the password or fingerprint again.

9. Set the safe to factory settings

Hold down the red setup button (Fig. C, page 69) for at least 5 seconds until all numbers flash rapidly three times and a melody sounds. All your passwords and fingerprints are cleared and the factory numbers **168** or **88888888** and any user's fingerprint are set.

10. Installation and location of the safe

Installation method (concrete, brick)

1. Place the safe in a location where it is not easily moved.
2. Open the safe and use the anchor bolt holes as a drill template.
3. Drill the dowel holes in the correct location, using a $\varnothing 12$ mm drill bit. Use the supplied screws (Fig. D, page 70) to fix the safe to the wall.

NOTE: For a wall other than brick or concrete, use screws and dowels suitable for your chosen wall (Fig. D, page 70).

11. Maintenance Instructions

If you are unable to unlock the safe with a fingerprint or code, use the emergency key provided to unlock the safe. Do not repair the safe yourself, contact your dealer.

HR - Upute za korištenje sefa RS.23.DE.FIN

Opis vanjskih kontrola sefa (Sl. A, stranica 68).

1. Prvo korištenje

1. Uklonite zaštitni poklopac (pritisnite lijevi dio) brave pored čitača otiska prsta (Slika A, stranica 68).
2. Umetnite ključ za hitne slučajeve i okrenite ga u smjeru suprotnom od kazaljke na satu do kraja (zasuni se uvlače i ploča vrata se otvara).

UPOZORENJE: Nikada ne ostavljajte ključ za hitne slučajeve u sefu, čuvajte ga na sigurnom mjestu!

3. Uklonite poklopac baterije i umetnite priložene baterije (Slika B, stranica 69). Nakon umetanja baterija i uspješnog testiranja sigurnog sustava, sva će svjetla zatreptati jednom i začut će se "bip". Izvorna tvornička postavka je kodiranje **168** ili kodiranje **88888888** i **bilo koji otisak prsta korisnika. (postavite novu lozinku i otisak prsta što je prije moguće).**

2. Postavljanje i upravljanje numeričkim kodovima (otključano)

1. Pritisnite crveni gumb za podešavanje 2 puta brzo uzastopno (Sl. C, stranica 69).
2. Čut ćete 1 zvučni signal, broj "1" i "2" svijetle.
3. Pritisnite broj "1" za postavljanje prvog koda, broj "2" za postavljanje drugog koda. Panel tipkovnice ima pozadinsko osvjetljenje.
4. Unesite numerički kod od 3-8 znakova i pritisnite "E" za potvrdu. U slučaju da ste unijeli pogrešan broj brojeva (tj. kod kraći od 3 broja ili duži od 8 brojeva), oglasit će se kratka melodija i brojevi će svijetliti u krug suprotno od kazaljke na satu. Ponovno unesite numerički kod.
5. Ako ste točno unijeli duljinu koda i potvrdili tipkom "E", začut ćete kratku glazbu i bijelo pozadinsko osvjetljenje brojeva će jednom kružiti. Postavljanje je završeno.

3. Korištenje numeričkog koda za otvaranje sefa

1. Za otključavanje sefa dodirnite čitač otiska prsta, svi brojevi su osvijetljeni.
2. Unesite točan numerički kod i pritisnite tipku "E" za potvrdu. Ako ste ispravno unijeli brojčanu šifru, čut ćete jedan zvučni signal i svi brojevi će zasvijetliti dvaput u valu s desna na lijevo. Vrata su otvorena, sef se ogласi 3 puta.
3. Ako ste unijeli krivi kod, sef će se ogласiti 3 puta brzim zvučnim signalom i nasumično bljeskati 6 brojeva.
4. Ukoliko ste nekoliko puta zaredom unijeli krivi brojčani kod, pogledajte poglavlje "Blokiranje sefa".

4. Zaključavanje sefa

Ako 3 puta zaredom unesete krivu lozinku ili otisak prsta, sef će biti blokiran na 1 minutu.

Ako nakon otključavanja sefa 3 puta zaredom unesete krivu lozinku ili otisak prsta, sef će biti blokiran na 5 minuta.

Ukoliko nakon otključavanja sefa 3 puta zaredom unesete krivu lozinku ili otisak prsta, sef će biti blokiran na 15 minuta. Kada je sef zaključan, pritisnite bilo koju tipku ili čitač otiska prsta i tipkovnica će prikazati preostalo vrijeme u minutama do otključavanja sefa.

5. Postavka otiska prsta (otključano)

1. Pritisnite crveni gumb za podešavanje (Sl. C, stranica 69). Na zaslonu će se prikazati znamenka na kojoj će poziciji biti spremljen otisak prsta. Čitač otiska prsta svijetli ružičasto.
2. Stavite prst na čitač otiska prsta, 6 puta. Sef se uvijek oglasi zvučnim signalom kada se otisak prsta uspješno očita.
3. Nakon šestog dodira, sef svira kratku melodiju i otisak prsta je spremljen.

Moguće je unijeti najviše 5 različitih otisaka prstiju. Nakon što se spremi peti otisak prsta, svaki dodatni spremljeni otisak prsta prebrisat će prvi spremljeni otisak prsta. Na tipkovnici će uvijek biti prikazano mjesto na kojem će se spremi otisak prsta.

6. Korištenje čitača otiska prsta za otvaranje sefa

1. Za otključavanje sefa dodirnite čitač otiska prsta, svi brojevi su sada osvijetljeni.
2. Stavite prst na čitač otiska prsta.
3. Ako je otisak prsta ispravan, čut će se kratka melodija, tipkovnica će zatreperiti 2x s desna na lijevo i vrata će se otvoriti. Nakon otvaranja, sef se oglašava 4 puta.
4. Ako ste unijeli krivi otisak prsta, sef će se oglasiti 3 puta brzim zvučnim signalom i nasumično bljeskati 6 brojeva.
5. Ponovno postavite prst.
6. Ako ste nekoliko puta zaredom unijeli krivi otisak prsta, pogledajte poglavlje "Blokiranje sefa".

7. Dvostruko otvaranje sefa

Ovaj sef nudi mogućnost dvostruke provjere za otvaranje sefa. Možete imati sljedeće kombinacije:

- Otisak prsta + numerički kod.
- Otisak prsta + otisak prsta.
- Numerički kod + numerički kod.

Pritisnite kod "**COOE**" kada je sef otvoren za aktiviranje dvostruke provjere. Sef će odsvirati melodiju. Sada su svi kodovi i svi otisci prstiju izbrisani. S otvorenim sefom nastavite s postavljanjem odabrane kombinacije.

Postavljanje kombinacije otiska prsta + numeričkog koda

1. Pritisnite crvenu tipku za podešavanje 3 puta brzo uzastopce (Sl. C, stranica 69).
2. Čut ćete 1 zvučni signal, numerička tipkovnica je osvijetljena
3. Unesite numerički kod od 3-8 znakova i pritisnite tipku "E" za potvrdu. Sef svira kratku melodiju, ploča tipkovnice je osvijetljena.
4. Stavite prst na čitač otiska prsta, 6 puta. Sef se uvijek oglasi zvučnim signalom kada se otisak prsta uspješno očita. Nakon šestog dodira, sef svira kratku melodiju i otisak prsta je pohranjen, a time i kombinacija numerički kod + otisak prsta.

5. U slučaju da ste unijeli pogrešan broj brojeva (tj. brojčani kod kraći od 3 broja ili duži od 8 brojeva), oglasit će se kratka melodija i brojevi će svijetliti u krugu suprotnom od kazaljke na satu. Ponovno unesite numerički kod.

Korištenje kombinacije otiska prsta + numeričkog koda za otvaranje sefa

1. Za otključavanje sefa dodirnite čitač otiska prsta, svi brojevi su osvijetljeni.
2. Unesite točan kod i pritisnite tipku "E" za potvrdu. Reproducira se melodija, tipkovnica ostaje osvijetljena. Unesite točan otisak prsta. Ako ste ispravno unijeli šifru i otisak prsta, čut ćete melodiju, vrata se otvaraju, a sef će zapištati 3 puta. Budući da je provjera u dva koraka uključena, možete prvo unijeti otisak prsta, a zatim šifru.
3. Ako ste unijeli pogrešan kod ili otisak prsta, sef će se brzo oglasiti 3 puta i nasumično bljeskati 6 brojeva.
4. Ako ste nekoliko puta zaredom unijeli pogrešan otisak prsta ili kod, pogledajte poglavlje "Blokiranje sefa".

Postavljanje kombinacije otiska prsta + otiska prsta

1. Pritisnite crvenu tipku za podešavanje 3 puta brzo uzastopce (Sl. C, stranica 69).
2. Čut ćete 1 zvučni signal, numerička tipkovnica je osvijetljena.
3. Stavite prst na čitač otiska prsta, 6 puta. Sef se uvijek oglasi zvučnim signalom kada se ispis uspješno učita. Nakon šestog dodira, sef svira kratku melodiju i prvi ispis je pohranjen.
4. Stavite drugi prst na čitač otiska prsta (6 puta postavite prst). Sef se uvijek oglasi zvučnim signalom kada se otisak prsta uspješno očita. Nakon šestog dodira sef svira kratku melodiju i drugi otisak prsta je spremljen, a time i kombinacija otisak + otisak prsta.

Korištenje kombinacije otisak prsta + otisak prsta za otvaranje sefa

1. Za otključavanje sefa dodirnite čitač otiska prsta, svi brojevi su osvijetljeni.
2. Nanesite prvi otisak prsta, sef će zasvirati melodiju. Stavite drugi otisak prsta, sef se oglasi 1x, vrata su otvorena i sef se oglasi 3 puta. Budući da je provjera u dva koraka omogućena, možete prvo unijeti drugi otisak prsta, a zatim prvi otisak prsta.
3. Ako ste unijeli krivi otisak prsta, sef će se oglasiti 3 puta brzim zvučnim signalom i nasumično bljeskati 6 brojeva.
4. Ako ste nekoliko puta zaredom unijeli krivi otisak prsta, pogledajte poglavlje "Blokiranje sefa".

Postavljanje kombinacije numeričkog koda + numeričkog koda

1. Pritisnite crvenu tipku za podešavanje 3 puta brzo uzastopce (Sl. C, stranica 69).
2. Čut ćete 1 zvučni signal, numerička tipkovnica je osvijetljena.
3. Unesite prvi kod od 3-8 znamenki i pritisnite tipku "E" za potvrdu. Sef svira kratku melodiju, ploča tipkovnice je osvijetljena.
4. Unesite sekundni kod od 3-8 znamenki i pritisnite tipku "E" za potvrdu.
5. Ako ste ispravno unijeli duljinu brojčanih kodova i potvrdili tipkom "E", čut ćete kratku glazbu i jednom će zaokružiti bijelo pozadinsko osvjetljenje brojeva. Postavljanje je dovršeno.
6. U slučaju da ste unijeli pogrešan broj brojeva (tj. brojčani kod kraći od 3 broja ili duži od 8 brojeva), oglasit će se kratka melodija i brojevi će svijetliti u krugu suprotnom od kazaljke na satu. Ponovno unesite numerički kod.

Korištenje dvije lozinke za otvaranje sefa

1. Za otključavanje sefa dodirnite čitač otiska prsta, svi brojevi su osvijetljeni.
2. Unesite točan prvi kod i pritisnite tipku "E" za potvrdu. Reproducira se melodija, tipkovnica ostaje osvijetljena. Unesite točan drugi kod i pritisnite "E" za potvrdu. Ako ste ispravno unijeli oba koda, čut ćete melodiju, vrata su otvorena, sef će zapištati 3 puta. Budući da je provjera u dva koraka omogućena, možete prvo unijeti drugi kod, a zatim prvi kod.
3. Ako ste unijeli krivi kod, sef će se oglasiti 3 puta brzim zvučnim signalom i nasumično bljeskati 6 brojeva.
4. Ako ste više puta zaredom unijeli krivi otisak prsta, pogledajte poglavlje "Blokiranje sefa"

Ako želi isključiti funkciju dvostruke provjere, pritisnite kod "C11E" kada je sef otvoren. Sve postavljene kombinacije bit će izbrisane, a kodovi će se vratiti na tvorničke postavke.

Izvorna tvornička postavka je na numeričke kodove **168** ili **88888888** i **otisak prsta bilo kojeg korisnika**.

Kada svoj sef vratite na tvorničke postavke, uvijek imate postavljenu provjeru u jednom koraku.

8. Ostale funkcije

1. Automatsko zaključavanje kada su vrata zatvorena

Sef koristi automatski uvlačivi vijak bez ručke s električnim motorom. Prilikom zatvaranja držite vrata dok se zasun potpuno ne izvuče u položaj za zaključavanje. Nakon zatvaranja čut ćete kratku melodiju. Tipkovnica s pozadinskim osvjetljenjem zatreperit će dvaput slijeva nadesno.

2. Indikacija – prazne baterije

U slučaju niske baterije u sustavu, sve brojke će treptati. Odmah zamijenite baterije (Slika B, stranica 69).

3. Zaštita od gubitka postavki (kodovi + otisci prstiju)

Zaštita sefa osigurava da se lozinke ili otisci prstiju ne izgube ako se baterije isprazne i zamijene.

4. Automatsko gašenje

Ako pritisnete crveni gumb za podešavanje i ne izvršite nikakvu drugu radnju, sustav će se automatski isključiti unutar 10 sekundi.

Ako tijekom otključavanja sefa lozinkom ili otiskom prsta ne poduzmete nikakvu operaciju unutar 10 sekundi, sustav će se automatski isključiti. Ponovno unesite lozinku ili otisak prsta.

9. Postavljanje sefa na tvorničke postavke

Držite pritisnutu crvenu tipku za podešavanje (Slika C, stranica 69) najmanje 5 sekundi dok svi brojevi ne zatrepere tri puta brzo i dok se ne oglasi melodija. Sve vaše lozinke i otisci prstiju se brišu i postavljaju se tvornički numerički kodovi **168** ili **88888888** i **otisci prstiju bilo kojeg korisnika**.

10. Ugradnja i mjesto sefa

Način montaže (beton, cigla)

1. Postavite sef na mjesto gdje ga nije lako premjestiti.
2. Otvorite sef i upotrijebite rupe za sidrene vijke kao šablonu za bušenje.
3. Izbušite rupe za tiple na ispravnom mjestu sa svrdlom \varnothing 12 mm. Upotrijebite isporučene vijke (sl. D, stranica 70) za montiranje sefa na zid.

NAPOMENA: Za zid koji nije cigla ili beton, koristite vijke i tiple prikladne za zid koji ste odabrali (Slika D, stranica 70).

11. Upute za održavanje

Ako ne možete otključati sef otiskom prsta ili kodom, upotrijebite isporučeni ključ za hitne slučajeve da ga otključate. Nemojte sami popravljati sef, obratite se trgovcu.

HU - Az RS.23.DE.FIN széf használati utasítása

A külső biztonságos vezérlők leírása (A. ábra, 4. oldal).

1. Első használat

1. Távolítsa el a zár védőburkolatát (a bal oldalon lévő szorítót) az ujjlenyomat-olvasó mellől (A. ábra, 69. oldal).
2. Helyezze be a vészkulcsot, és fordítsa el az óramutató járásával ellentétes irányban a végéig. (a reteszek visszahúzódnak, és az ajtópanel kinyílik).

FIGYELMEZTETÉS: Soha ne hagyja a vészkulcsot a széfben, tartsa biztonságos helyen!

3. Távolítsa el az elemtartó fedelet, és helyezze be a mellékelt elemeket (B ábra, 69. oldal). Az elemek behelyezése és a biztonságos rendszer sikeres tesztelése után az összes lámpa egyszer felvillan, és egy "sípszó" hallatszik. Az eredeti gyári beállítás a **168**-as kód vagy a **88888888** kód és bármelyik felhasználó ujjlenyomata. (Állítson be új jelszót és ujjlenyomatot, amint lehetséges).

2. Numerikus kódok beállítása és kezelése (feloldva)

1. Nyomja meg gyorsan a piros beállítási gombot kétszer egymás után (C ábra, 10. oldal).
2. 1 hangjelzés hallható, az "1" és a "2" szám háttérvilágítással jelenik meg.
3. Nyomja meg az "1" számot az első kód beállításához, a "2" számot a második kód beállításához. A billentyűzetpanel háttérvilágítással rendelkezik.
4. Adjon meg egy 3-8 karakter hosszú numerikus kódot, majd nyomja meg az "E" billentyűt a megerősítéshez. Ha rossz számú számot adott meg (azaz 3 számjegynél rövidebb vagy 8 számjegynél hosszabb numerikus kódot), egy rövid dallam szólal meg, és a számok az óramutató járásával ellentétes irányban körbe világítanak. Írja be újra a numerikus kódot.
5. Ha helyesen adta meg a kód hosszát, és az "E" billentyűvel megerősítette, rövid zeneszó hallatszik, és a számok fehér háttérvilágítása egyszer körbejár. A beállítás befejeződött.

3. Számkód használata széf kinyitásához

1. Érintse meg az ujjlenyomat-olvasót a széf feloldásához, az összes szám háttérvilágítással.
2. Írja be a helyes numerikus kódot, és nyomja meg az "E" billentyűt a megerősítéshez. Ha helyesen adta meg a numerikus kódot, akkor egy hangjelzést hall, és az összes szám kétszer világít fel hullámszerűen jobbról balra. Az ajtó kinyílik, a széf háromszor csipog.
3. Ha rossz kódot adott meg, a széf 3 hangjelzést ad, és véletlenszerűen 6 számot villogtat.
4. Ha többször egymás után rossz számkódot adott meg, lásd a "A széf lezárása" című részt.

4. A széf zárása

Ha egymás után háromszor rossz jelszót vagy ujjlenyomatot ad meg, a széf 1 percre lezárul.

Ha a széf feloldása után háromszor egymás után rossz jelszót vagy ujjlenyomatot ad meg, a széf 5 percre zárolásra kerül.

Ha a széf feloldása után háromszor egymás után rossz jelszót vagy ujjlenyomatot ad meg, a széf 15 percre zárolásra kerül.

Ha a széf zárva van, nyomja meg bármelyik billentyűt vagy az ujjlenyomat-olvasót, és a billentyűzet kijelzi a széf feloldásáig hátralévő időt percekben

5. Ujjlenyomat-beállítás (feloldva)

1. Nyomja meg a piros beállítási gombot (C ábra, 10. oldal). A kijelzőn megjelenik az a számjegy, amelyik pozícióban az ujjlenyomat tárolásra kerül. Az ujjlenyomat-olvasó rózsaszínnel világít.
2. Tegye az ujját az ujjlenyomat-olvasóra, 6-szoros ujjlenyomat. A széf minden alkalommal, amikor az ujjlenyomatot sikeresen beolvassa, hangjelzést ad.
3. A hatodik rögzítés után a széf lejátszik egy rövid dallamot, és a lenyomat tárolásra kerül.

Legfeljebb 5 különböző ujjlenyomat adható meg. Az ötödik ujjlenyomat elmentése után minden további elmentett ujjlenyomat felülírja az első elmentett ujjlenyomatot. A billentyűzet mindig azt a pozíciót mutatja, ahová az ujjlenyomatot elmenti.

6. Az ujjlenyomat-olvasó használata a széf kinyitásához

1. Érintse meg az ujjlenyomat-olvasót a széf feloldásához, az összes számot háttérvilágítással látja el.
2. Tegye az ujját az ujjlenyomat-olvasóra.
3. Helyes ujjlenyomat esetén egy rövid dallam szólal meg, a billentyűzet kétszer villog jobbról balra, és az ajtó kinyílik. A széf nyitáskor 4 alkalommal hangjelzést ad.
4. Ha rossz ujjlenyomatot adott meg, a széf 3 gyors hangjelzést ad, és véletlenszerűen felvillan 6 szám.
5. Tegye be az ujját újra.
6. Ha többször egymás után rossz ujjlenyomatot adott meg, lásd a "A széf lezárása" című részt.

7. A széf kettős nyitása

Ez a széf kettős hitelesítést kínál a széf kinyitásához. A következő kombinációkat használhatja:

- Ujjlenyomat + numerikus kód.
- Ujjlenyomat + ujjlenyomat.
- Numerikus kód + numerikus kód.

A kettős hitelesítés aktiválásához nyomja meg a "**COOE**" kódot, amikor a széf nyitva van. A széf egy dallamot fog lejátszani. Most minden kód és minden ujjlenyomat törlődik. **Nyitott széfnél** folytassa a kiválasztott kombináció beállítását.

Numerikus kód + numerikus kód kombináció beállítása

1. Gyorsan nyomja meg egymás után 3-szor a piros beállítási gombot (C ábra, 10. oldal).
2. 1 hangjelzés hallható, a numerikus billentyűzet háttérvilágításban van.
3. Írja be a 3-8 számjegyű hosszú első kódot, majd nyomja meg az "E" billentyűt a megerősítéshez. A széf egy rövid dallamot fog lejátszani, a billentyűzetpanel világít.
4. Adjon meg egy 3-8 számjegy hosszúságú második kódot, majd nyomja meg az "E" billentyűt a megerősítéshez.
5. Ha helyesen adta meg a számkód hosszát, és az "E" billentyűvel megerősítette, rövid zeneszó hallatszik, és a számok fehér háttérvilágítása egyszer ciklikusan világít. A beállítás befejeződött.
6. Ha rossz számú számot adott meg (azaz 3 számnál rövidebb vagy 8 számnál hosszabb kódot), egy rövid dallam szólal meg, és a számok az óramutató járásával ellentétes irányban világítanak. Írja be újra a számkódot.

Két jelszó használata a széf kinyitásához

1. Érintse meg az ujjlenyomat-olvasót a széf feloldásához, az összes szám háttérvilágítással.
2. Írja be a helyes első kódot, és nyomja meg az "E" billentyűt a megerősítéshez. Megszólal egy dallam, a billentyűzet világít. Adja meg a helyes második kódot, és nyomja meg az "E" billentyűt a megerősítéshez. Ha mindkét kódot helyesen adta meg, akkor egy dallam hallatszik, az ajtó kinyílik, a széf háromszor csipog. Mivel a kétfaktoros hitelesítés engedélyezve van, először a második kódot, majd az első kódot adhatja meg.
3. Ha rossz kódot adott meg, a széf 3 gyors hangjelzést ad, és 6 szám véletlenszerűen villogni kezd.
4. Ha többször egymás után rossz ujjlenyomatot adott meg, lásd "A széf lezárása".

Numerikus kód + ujjlenyomat kombinációs beállítások

1. Gyorsan nyomja meg egymás után 3-szor a piros beállítási gombot (C ábra, 10. oldal).
2. 1 hangjelzés hallható, a numerikus billentyűzet háttérvilágítással működik.
3. Adjon meg egy 3-8 karakter hosszú numerikus kódot, majd nyomja meg az "E" billentyűt a megerősítéshez. A széf egy rövid dallamot fog lejátszani, a billentyűzetpanel világít.
4. Tegye az ujját az ujjlenyomat-olvasóra, 6-szoros ujjlenyomat. A széf minden alkalommal, amikor az ujjlenyomatot sikeresen beolvassa, hangjelzést ad. A hatodik áthúzás után a széf egy rövid dallamot játszik, és az ujjlenyomatot, és így a numerikus kód + ujjlenyomat kombinációt tárolja.
5. Ha rossz számú számot adott meg (azaz 3 számnál rövidebb vagy 8 számnál hosszabb kódot), egy rövid dallam szólal meg, és a számok az óramutató járásával ellentétes irányban világítanak. Írja be újra a számkódot.

A széf nyitása numerikus kód + ujjlenyomat kombinációjával történik

1. Érintse meg az ujjlenyomat-olvasót a széf feloldásához, az összes szám háttérvilágítással.
2. Írja be a helyes kódot, és nyomja meg az "E" billentyűt a megerősítéshez. Megszólal egy dallam, a billentyűzet világít. Adja meg a helyes ujjlenyomatot. Ha helyesen adta meg a kódot és az ujjlenyomatot, egy dallamot hall, az ajtó kinyílik, és a széf 3 alkalommal csipog. Mivel a kétfaktoros hitelesítés engedélyezve van, először az ujjlenyomatot, majd a kódot adhatja meg.
3. Ha rossz kódot vagy ujjlenyomatot adott meg, a széf 3 hangjelzést ad, és véletlenszerűen felvillan 6 szám.
4. Ha többször egymás után rossz ujjlenyomatot vagy kódot adott meg, lásd a "A széf lezárása" című részt.

Ujjlenyomat + ujjlenyomat kombináció beállításai

1. Gyorsan nyomja meg egymás után 3-szor a piros beállítási gombot (C ábra, 10. oldal).
2. 1 hangjelzés hallható, a numerikus billentyűzet háttérvilágításban van.

3. Tegye az ujját az ujjlenyomat-olvasóra, 6-szoros ujjlenyomat. A széf hangjelzést ad, ha sikeresen betöltött egy ujjlenyomatot. A hatodik érintés után a széf egy rövid dallamot játszik, és az **első** ujjlenyomat tárolásra kerül.
4. Helyezzen egy másik ujját az ujjlenyomat-olvasóra (6 ujjmozdulat). A széf hangjelzést ad, ha egy ujjlenyomatot sikeresen beolvasott. A hatodik érintés után a széf egy rövid dallamot játszik, és a **második** ujjlenyomatot, és így az ujjlenyomat + ujjlenyomat kombinációt tárolja.

A széf kinyitása az ujjlenyomat + ujjlenyomat kombináció használatával

1. Érintse meg az ujjlenyomat-olvasót a széf feloldásához, az összes szám háttérvilágítással.
2. Csatolja az első lenyomatot, a széf lejátszik egy dallamot. A második ujjlenyomat rögzítése után a széf egyszer csipog, az ajtó kinyílik, és a széf háromszor csipog. Mivel a kétfaktoros hitelesítés engedélyezve van, először a második, majd az első ujjlenyomatot adhatja meg.
3. Ha rossz ujjlenyomatot adott meg, a széf 3 gyors hangjelzést ad, és véletlenszerűen felvillan 6 szám.
4. Ha többször egymás után rossz ujjlenyomatot adott meg, lásd a "A széf lezárása" című részt.

A kettős hitelesítési funkció kikapcsolásához nyomja meg a "C11E" kódot, amikor a széf nyitva van. Minden beállított kombináció törlődik, és a kódok visszaállnak a gyári beállításokkal.

Az eredeti gyári beállítás a **168- s** vagy a **88888888** numerikus kódok és **bármely felhasználó ujjlenyomata**.

Ha a széfet a gyári alapbeállításokra állítja, akkor az egyfaktoros hitelesítés mindig be van állítva.

8. Egyéb funkciók

1. Automatikus zárás az ajtó zárásakor

A széf egy elektromotoros meghajtású, fogantyú nélküli, automatikusan behúzható reteszt használ. A zárashoz tartsa az ajtót, amíg a retesz teljesen ki nem húzódik a záróállásba. Záráskor egy rövid dallamot fog hallani. A megvilágított billentyűzet kétszer villog balról jobbra.

2. Jelzés - alacsony akkumulátor töltöttség

Ha a rendszerben lemerült az elem, minden számjegy villogni fog. Azonnal cserélje ki az elemeket (B ábra, 69. oldal).

3. Védelem a beállítások elvesztése ellen (kódok + ujjlenyomatok)

A széf védelme biztosítja, hogy a jelszavak vagy ujjlenyomatok nem vesznek el, ha az elemeket kiveszik és kicserélik.

4. Automatikus leállítás

Ha megnyomja a piros beállítási gombot, és nem végez semmilyen más műveletet, a rendszer 10 másodpercen belül automatikusan kikapcsol.

Ha a széf jelszóval vagy ujjlenyomattal történő feloldásakor 10 másodpercen belül nem hajt végre semmilyen műveletet, a rendszer automatikusan kikapcsol. Adja meg újra a jelszót vagy az ujjlenyomatot.

9. A széf visszaállítása a gyári beállításokra

Tartsa lenyomva a piros beállítási gombot (C ábra, 10. oldal) legalább 5 másodpercig, amíg az összes szám háromszor gyorsan fel nem villan és egy dallam nem szólal meg. Az összes jelszó és ujjlenyomat törlődik, és a **168** vagy a **88888888** gyári számok és **bármelyik felhasználó ujjlenyomata** beállításra kerül.

10. A széf gyári beállításokra állítása

Beépítési mód (beton, tégl)

1. Helyezze a széfet olyan helyre, ahol nem könnyű mozgatni.
2. Nyissa ki a széfet, és használja a csavarhorgonyzó lyukakat fúrósablonként.
3. Fúrja ki a dübelek lyukait a megfelelő helyre, egy \varnothing 12 mm-es fúróval. A mellékelt csavarokkal (D ábra, 11. oldal) rögzítse a széfet a falhoz.

MEGJEGYZÉS: A téglától vagy betontól eltérő falak esetében a választott falnak megfelelő csavarokat és dübeleket használjon (D ábra, 11. oldal).

11. Karbantartási utasítások

Ha nem tudja feloldani a széfet az ujjlenyomatával vagy a kóddal, használja a mellékelt vészkulcsot a feloldáshoz. Ne javítsa meg a széfet saját maga, forduljon a kereskedőhöz.

IT - Istruzioni per l'uso della cassaforte RS.23.DE.FIN

Descrizione dei comandi esterni della cassaforte (Fig. A, pagina 68).

1. Primo utilizzo

1. Rimuovere il coperchio di protezione (schacciato sul lato sinistro) della serratura accanto al lettore di impronte digitali (Fig. A, pagina 68).
2. Inserire la chiave di emergenza e ruotarla in senso antiorario fino all'estremità della serratura. (i fermi si ritraggono e il pannello della porta si apre).

AVVERTENZA: non lasciare mai la chiave di emergenza nella cassaforte, ma conservarla in un luogo sicuro!

3. Rimuovere il coperchio del vano batterie e inserire le batterie in dotazione (Figura B, pagina 69). Una volta inserite le batterie e testato con successo il sistema della cassaforte, tutte le spie lampeggiano una volta e viene emesso un "bip". L'impostazione originale di fabbrica prevede il codice **168** o il codice **88888888** e l'impronta digitale dell'utente (**impostare una nuova password e una nuova impronta digitale il prima possibile**).

2. Impostazione e gestione dei codici numerici (in stato di sblocco)

1. Premere rapidamente due volte in successione il pulsante rosso di impostazione (Fig. C, pagina 69).
2. Si udrà un segnale acustico, i numeri "1" e "2" saranno illuminati.
3. Premere il numero "1" per impostare il primo codice, il numero "2" per impostare il secondo codice. Il pannello della tastiera è retroilluminato.
4. Immettere un codice numerico di 3-8 caratteri e premere il tasto "E" per confermare. Se è stato immesso un numero sbagliato di numeri (cioè un codice numerico più corto di 3 numeri o più lungo di 8 numeri), viene emessa una breve melodia e i numeri si illuminano in senso antiorario. Immettere nuovamente il codice numerico.
5. Se la lunghezza del codice è stata immessa correttamente e confermata con il tasto "E", si sentirà una breve musica e la retroilluminazione bianca dei numeri girerà una volta. L'impostazione è completa.

3. Utilizzo di un codice numerico per aprire una cassaforte

1. Toccare il lettore di impronte digitali per sbloccare la cassaforte; tutti i numeri sono retroilluminati.
2. Inserire il codice numerico corretto e premere il tasto "E" per confermare. Se il codice numerico è stato inserito correttamente, si udirà un segnale acustico e tutti i numeri si illumineranno due volte in un'onda da destra a sinistra. La porta viene aperta e la cassaforte emette 3 segnali acustici.
3. Se si è inserito un codice errato, la cassaforte emette 3 bip rapidi e 6 numeri lampeggiano in modo casuale.
4. Se è stato inserito un codice errato più volte di seguito, vedere la sezione "Blocco della cassaforte".

4. Blocco della cassaforte

Se si inserisce una password o un'impronta digitale errata per 3 volte di seguito, la cassaforte viene bloccata per 1 minuto.

Se si inserisce una password o un'impronta digitale errata per 3 volte di seguito dopo aver sbloccato la cassaforte, questa viene bloccata per 5 minuti.

Se si inserisce una password o un'impronta digitale sbagliata per 3 volte di seguito dopo aver sbloccato la cassaforte, questa viene bloccata per 15 minuti.

Quando la cassaforte è bloccata, premere un tasto qualsiasi o il lettore di impronte digitali e la tastiera visualizzerà il tempo rimanente in minuti fino allo sblocco della cassaforte.

5. Impostazioni delle impronte digitali (sbloccate)

1. Premere il pulsante di regolazione rosso (Fig. C, pagina 69). Il display visualizza la cifra in cui viene memorizzata l'impronta digitale. Il lettore di impronte digitali si illumina di rosa.
2. Posizionare il dito sul lettore di impronte digitali per 6 volte. La cassaforte emette un segnale acustico ogni volta che l'impronta digitale viene letta con successo.
3. Dopo la sesta strisciata, la cassaforte emette una breve melodia e l'impronta digitale viene memorizzata.

È possibile inserire un massimo di 5 impronte digitali diverse. Dopo la memorizzazione della quinta impronta, ogni successiva impronta memorizzata sovrascrive la prima. La tastiera mostra sempre la posizione in cui l'impronta verrà salvata.

6. Utilizzo del lettore di impronte digitali per aprire la cassaforte

1. Toccare il lettore di impronte digitali per sbloccare la cassaforte; tutti i numeri sono ora illuminati.
2. Posizionare il dito sul lettore di impronte digitali.
3. Se l'impronta è corretta, viene emessa una breve melodia, la tastiera lampeggia due volte da destra a sinistra e la porta si apre. La cassaforte emette un segnale acustico di 4 volte quando viene aperta.
4. Se l'impronta digitale inserita è sbagliata, la cassaforte emette 3 segnali acustici rapidi e 6 numeri lampeggiano in modo casuale.
5. Inserire nuovamente il dito.
6. Se si è inserita l'impronta digitale sbagliata più volte di seguito, vedere la sezione "Blocco della cassaforte".

7. Doppia apertura della cassaforte

Questa cassaforte offre una doppia autenticazione per l'apertura. Si possono avere le seguenti combinazioni:

- Impronta digitale + codice numerico.
- Impronta digitale + impronta digitale.
- Codice numerico + codice numerico.

Per attivare la doppia autenticazione, premere il codice "COOE" quando la cassaforte è aperta. La cassaforte emette una melodia. A questo punto tutti i codici e tutte le impronte digitali vengono cancellati. **Con la cassaforte aperta**, continuare a impostare la combinazione selezionata.

Impostazione della combinazione di codice numerico + codice numerico

1. Premere rapidamente il pulsante rosso di impostazione per 3 volte in successione (Fig. C, pagina 69).
2. Si udirà 1 bip, il tastierino numerico è illuminato.
3. Inserire il primo codice di 3-8 cifre e premere il tasto "E" per confermare. La cassaforte emette una breve melodia, il pannello della tastiera è retroilluminato.
4. Inserire un secondo codice di 3-8 cifre e premere il tasto "E" per confermare.
5. Se la lunghezza del codice numerico è stata immessa correttamente e confermata con il tasto "E", si sentirà una breve musica e la retroilluminazione bianca dei numeri girerà una volta. L'impostazione è completa.
6. Se è stato immesso un numero errato di numeri (cioè un codice numerico più corto di 3 numeri o più lungo di 8 numeri), viene emessa una breve melodia e i numeri si illuminano in senso antiorario. Digitare nuovamente il codice numerico.

Utilizzo di due password per aprire la cassaforte

1. Toccare il lettore di impronte digitali per sbloccare la cassaforte; tutti i numeri sono retroilluminati.
2. Inserire il primo codice corretto e premere il tasto "E" per confermare. Viene emessa una melodia, la tastiera rimane illuminata. Inserire il secondo codice corretto e premere il tasto "E" per confermare. Se entrambi i codici sono stati inseriti correttamente, si sente una melodia, la porta si apre e la cassaforte emette 3 bip. Poiché l'autenticazione a due fattori è abilitata, è possibile inserire prima il secondo codice e poi il primo.
3. Se si è inserito un codice errato, la cassaforte emette 3 bip rapidi e 6 numeri lampeggiano in modo casuale.
4. Se si è inserita l'impronta digitale sbagliata più volte di seguito, vedere la sezione "Blocco della cassaforte".

Impostazione della combinazione di codice numerico + impronta digitale

1. Premere rapidamente il pulsante rosso di impostazione per 3 volte di seguito (Fig. C, pagina 69).
2. Si udrà 1 bip, il tastierino numerico è illuminato.
3. Inserire un codice numerico di 3-8 caratteri e premere il tasto "E" per confermare. La cassaforte emette una breve melodia, il pannello della tastiera è retroilluminato.
4. Posizionare il dito sul lettore di impronte digitali, premere 6 volte il dito. La cassaforte emette un segnale acustico ogni volta che l'impronta digitale viene letta con successo. Dopo la sesta pressione, la cassaforte emette una breve melodia e l'impronta digitale viene memorizzata e quindi la combinazione codice numerico + impronta digitale.
5. Nel caso in cui sia stato inserito un numero sbagliato di numeri (cioè un codice numerico più corto di 3 numeri o più lungo di 8 numeri), verrà emessa una breve melodia e i numeri si illumineranno in un cerchio antiorario. Immettere nuovamente il codice numerico.

Utilizzo della combinazione codice numerico + impronta digitale per aprire la cassaforte

1. Toccare il lettore di impronte digitali per sbloccare la cassaforte; tutti i numeri sono retroilluminati.
2. Inserire il codice corretto e premere il tasto "E" per confermare. Viene emessa una melodia, la tastiera rimane illuminata. Inserire l'impronta digitale corretta. Se il codice e l'impronta digitale sono stati inseriti correttamente, si sente una melodia, lo sportello si apre e la cassaforte emette 3 segnali acustici. Poiché è abilitata l'autenticazione a due fattori, è possibile inserire prima l'impronta digitale e poi il codice.

3. Se si inserisce un codice o un'impronta digitale errata, la cassaforte emette 3 bip rapidi e lampeggia 6 numeri in modo casuale.
4. Se l'impronta digitale o il codice sono stati immessi in modo errato per più volte di seguito, vedere la sezione "Blocco della cassaforte".

Impostazione della combinazione impronta digitale + impronta digitale

1. Premere rapidamente il pulsante rosso di impostazione per 3 volte di seguito (Fig. C, pagina 69).
2. Si udirà 1 bip, il tastierino numerico è illuminato.
3. Posizionare il dito sul lettore di impronte digitali per 6 volte. La cassaforte emette un segnale acustico ogni volta che un'impronta viene caricata con successo. Dopo il sesto tocco, la cassaforte emette una breve melodia e la prima impronta viene memorizzata.
4. Applicare un altro dito al lettore di impronte digitali (6 volte l'attacco del dito). La cassaforte emette un segnale acustico ogni volta che un'impronta viene letta con successo. Dopo il sesto tocco, la cassaforte emette una breve melodia e memorizza la seconda impronta e quindi la combinazione impronta + impronta.

Utilizzo della combinazione impronta + impronta per aprire la cassaforte

1. Toccare il lettore di impronte digitali per sbloccare la cassaforte; tutti i numeri sono retroilluminati.
2. Toccando la prima impronta digitale, la cassaforte emette una melodia. Toccando la seconda impronta digitale, la cassaforte emette un segnale acustico, la porta si apre e la cassaforte emette 3 segnali acustici. Poiché l'autenticazione a due fattori è abilitata, è possibile inserire prima la seconda impronta digitale e poi la prima.
3. Se si inserisce l'impronta digitale sbagliata, la cassaforte emette 3 bip rapidi e lampeggia 6 numeri in modo casuale.
4. Se si è inserita l'impronta digitale sbagliata più volte di seguito, vedere la sezione "Blocco della cassaforte".

Se si desidera disattivare la funzione di doppia autenticazione, premere il codice "**C11E**" quando la cassaforte è aperta. Tutte le combinazioni impostate verranno cancellate e i codici verranno ripristinati con le impostazioni di fabbrica. L'impostazione originale di fabbrica prevede i codici numerici **168** o **88888888** e l'impronta digitale dell'utente.

Quando si impostano le impostazioni di fabbrica della cassaforte, l'autenticazione a un fattore è sempre impostata.

8. Altre caratteristiche

1. Chiusura automatica a porta chia

La cassaforte utilizza un chiavistello automatico a scomparsa azionato da un motore elettrico, senza maniglia. Quando si chiude, tenere la porta finché il chiavistello non è completamente esteso in posizione di blocco. Una volta chiusa, si sente una breve melodia. La tastiera illuminata lampeggia due volte da sinistra a destra.

2. Indicazione - batteria scarica

In caso di batteria scarica nel sistema, tutte le cifre lampeggiano. Sostituire immediatamente le batterie (Fig. B, pagina 69).

3. Protezione contro la perdita delle impostazioni (codici + impronte digitali)

La protezione della cassaforte garantisce che i codici o le impronte digitali non vadano persi in caso di rimozione e sostituzione delle batterie.

4. Spegnimento automatico

Se si preme il pulsante rosso di impostazione e non si esegue nessun'altra operazione, il sistema si spegne automaticamente entro 10 secondi.

Se non si esegue alcuna operazione entro 10 secondi quando si sblocca la cassaforte con una password o un'impronta digitale, il sistema si spegne automaticamente. Inserire nuovamente la password o l'impronta digitale.

9. Impostare la cassaforte alle impostazioni di fabbrica

Tenere premuto il pulsante rosso di impostazione (Fig. C, pagina 69) per almeno 5 secondi fino a quando tutti i numeri lampeggiano rapidamente per tre volte e viene emessa una melodia. Tutte le password e le impronte digitali vengono cancellate e vengono impostati i numeri di fabbrica **168** o **88888888** e l'**impronta digitale dell'utente**.

10. Installazione e collocazione della cassaforte

Metodo di installazione (cemento, mattoni)

1. Posizionare la cassaforte in un luogo in cui non sia facile spostarla.
2. Aprire la cassaforte e utilizzare i fori dei bulloni di ancoraggio come modello di foratura.
3. Eseguire i fori per i tasselli nella posizione corretta, utilizzando una punta da $\varnothing 12$ mm. Utilizzare le viti in dotazione (Fig. D, pagina 70) per fissare la cassaforte alla parete.

NOTA: Per una parete diversa da quella in mattoni o cemento, utilizzare viti e tasselli adatti alla parete scelta (Fig. D, pagina 70).

11. Istruzioni per la manutenzione

Se non si riesce a sbloccare la cassaforte con un'impronta digitale o un codice, utilizzare la chiave di emergenza in dotazione per sbloccare la cassaforte.

Non riparare la cassaforte da soli, ma rivolgersi al rivenditore.

NL - Gebruiksaanwijzing voor de kluis RS.23.DE.FIN

Beschrijving van de externe bedieningselementen van de kluis (Fig. A, pagina 68).

1. Eerste gebruik

1. Verwijder de beschermkap (knijp aan de linkerkant) van het slot naast de vingerafdruklezer (Fig. A, pagina 68).
2. Steek de nood sleutel in het slot en draai deze tegen de klok in tot het einde van het slot. (de vergrendelingen worden ingetrokken en het deurpaneel gaat open).

WAARSCHUWING: Laat de nood sleutel nooit achter in de kluis, bewaar hem op een veilige plaats!

3. Verwijder het batterijklepje en plaats de bijgeleverde batterijen (Afbeelding B, pagina 69). Zodra de batterijen zijn geplaatst en het kluisstelsel met succes is getest, knipperen alle lampjes één keer en klinkt er een "piep". De oorspronkelijke fabrieksinstelling is voor code **168** of code **88888888** en de vingerafdruk van de gebruiker. **(Stel zo snel mogelijk een nieuw wachtwoord en vingerafdruk in).**

2. Numerieke codes instellen en beheren (in ontgrendelde toestand)

1. Druk snel twee keer achter elkaar op de rode knop Setup (Afb. C, pagina 69).
2. Je hoort 1 pieptoon, de nummers "1" en "2" lichten op.
3. Druk op nummer "1" om de eerste code in te stellen, nummer "2" om de tweede code in te stellen. Het toetsenpaneel is verlicht.
4. Voer een 3-8 tekens lange numerieke code in en druk op de "E" toets om te bevestigen. Als je het verkeerde aantal cijfers hebt ingevoerd (d.w.z. een cijfercode korter dan 3 cijfers of langer dan 8 cijfers), klinkt er een kort melodietje en lichten de cijfers op in een cirkel tegen de wijzers van de klok in. Voer de cijfercode opnieuw in.
5. Als je de lengte van de code correct hebt ingevoerd en hebt bevestigd met de "E" toets, hoor je een kort muziekje en gaat de witte achtergrondverlichting van de cijfers één keer rond. De instelling is voltooid.

3. Een numerieke code gebruiken om een kluis te openen

1. Raak de vingerafdruklezer aan om de kluis te ontgrendelen, alle cijfers zijn verlicht.
2. Voer de juiste numerieke code in en druk op de toets "E" om te bevestigen. Als u de numerieke code correct hebt ingevoerd, hoort u één pieptoon en lichten alle cijfers twee keer op in een golf van rechts naar links. De deur wordt geopend, de kluis piept 3 keer.
3. Als u de verkeerde code hebt ingevoerd, piept de kluis 3 keer snel en knipperen 6 cijfers willekeurig.
4. Zie het hoofdstuk "De kluis vergrendelen" als u meerdere keren achter elkaar een verkeerde code hebt ingevoerd.

4. De kluis vergrendelen

Als je 3 keer achter elkaar het verkeerde wachtwoord of de verkeerde vingerafdruk invoert, wordt de kluis 1 minuut vergrendeld.

Als u 3 keer achter elkaar een verkeerd wachtwoord of een verkeerde vingerafdruk invoert nadat u de kluis hebt ontgrendeld, wordt de kluis 5 minuten vergrendeld.

Als u 3 keer achter elkaar het verkeerde wachtwoord of de verkeerde vingerafdruk invoert nadat u de kluis hebt ontgrendeld, wordt de kluis 15 minuten vergrendeld.

Wanneer de kluis is vergrendeld, drukt u op een willekeurige toets of op de vingerafdrukkezer en op het toetsenbord verschijnt de resterende tijd in minuten totdat de kluis wordt ontgrendeld.

5. Vingerafdrukinstellingen (ontgrendeld)

1. Druk op de rode instelknop (Fig. C, pagina 69). Het display toont het cijfer op welke positie de vingerafdruk wordt opgeslagen. De vingerafdrukkezer licht roze op.
2. Plaats je vinger 6 keer op de vingerafdrukkezer. De kluis geeft een piepton telkens wanneer een vingerafdruk met succes wordt gelezen.
3. Na de zesde veeg speelt de kluis een kort melodietje en wordt de vingerafdruk opgeslagen.

Er kunnen maximaal 5 verschillende vingerafdrukken worden ingevoerd. Nadat de vijfde vingerafdruk is opgeslagen, overschrijft elke volgende opgeslagen vingerafdruk de eerste opgeslagen vingerafdruk. Het toetsenbord toont altijd de positie waar de vingerafdruk wordt opgeslagen.

6. De kluis openen met de vingerafdrukkezer

1. Raak de vingerafdrukkezer aan om de kluis te ontgrendelen, alle cijfers zijn nu verlicht.
2. Plaats uw vinger op de vingerafdrukkezer.
3. Als de vingerafdruk correct is, klinkt er een kort melodietje, knippert het toetsenbord twee keer van rechts naar links en gaat de deur open. De kluis piept 4 keer als hij geopend is.
4. Als u de verkeerde vingerafdruk hebt ingevoerd, piept de kluis 3 keer snel en knipperen er 6 cijfers willekeurig.
5. Voer uw vinger opnieuw in.
6. Zie het hoofdstuk "De kluis vergrendelen" als u meerdere keren achter elkaar een verkeerde vingerafdruk hebt ingevoerd.

7. Dubbele kluisopening

Deze kluis biedt dubbele authenticatie om de kluis te openen. Je kunt de volgende combinaties gebruiken:

- Vingerafdruk + numerieke code.
- Vingerafdruk + vingerafdruk.
- Numerieke code + numerieke code.

Om dubbele authenticatie te activeren, drukt u op code "C00E" wanneer de kluis open is. De kluis zal een melodietje afspelen. Nu worden alle codes en vingerafdrukken gewist. **Terwijl de kluis open is**, gaat u verder met het instellen van de geselecteerde combinatie.

De combinatie van numerieke code + numerieke code instellen

1. Druk 3 keer snel achter elkaar op de rode instelknop (Fig. C, pagina 69).
2. U hoort 1 pieptoon, het numerieke toetsenbord is verlicht.
3. Voer de 3-8 cijfers lange eerste code in en druk op de toets "E" om te bevestigen. De kluis speelt een kort melodietje, het toetsenpaneel is verlicht.
4. Voer een 3-8-cijferige lange tweede code in en druk op de "E"-toets om te bevestigen.
5. Als u de lengte van de cijfercode correct hebt ingevoerd en met de toets "E" hebt bevestigd, hoort u een kort muziekje en gaat de witte achtergrondverlichting van de cijfers één keer rond. De instelling is voltooid.
6. Als u een verkeerd aantal cijfers hebt ingevoerd (d.w.z. een cijfercode korter dan 3 cijfers of langer dan 8 cijfers), hoort u een kort melodietje en lichten de cijfers op in een cirkel tegen de wijzers van de klok in. Voer de cijfercode opnieuw in.

Twee wachtwoorden gebruiken om de kluis te openen

1. Raak de vingerafdrukkezer aan om de kluis te ontgrendelen, alle cijfers zijn verlicht.
2. Voer de juiste eerste code in en druk op de toets "E" om te bevestigen. Er klinkt een melodietje, het toetsenbord blijft verlicht. Voer de juiste tweede code in en druk op de "E"-toets om te bevestigen. Als u beide codes correct hebt ingevoerd, hoort u een melodietje, wordt de deur geopend en piept de kluis 3 keer. Omdat authenticatie met twee factoren is ingeschakeld, kun je eerst de tweede code invoeren en daarna de eerste code.
3. Als u de verkeerde code hebt ingevoerd, piept de kluis 3 keer snel en knipperen er 6 cijfers willekeurig.
4. Zie het hoofdstuk "De kluis vergrendelen" als u meerdere keren achter elkaar een verkeerde vingerafdruk hebt ingevoerd.

De combinatie van numerieke code + vingerafdruk instellen

1. Druk 3 keer snel achter elkaar op de rode instelknop (Afb. C, pagina 69).
2. U hoort 1 pieptoon, het numerieke toetsenbord is verlicht.
3. Voer een numerieke code van 3-8 tekens in en druk op de toets "E" om te bevestigen. De safe speelt een kort melodietje, het toetsenpaneel is verlicht.
4. Plaats uw vinger op de vingerafdrukkezer en druk 6 keer op uw vinger. De kluis zal piepen telkens een vingerafdruk met succes wordt gelezen. Na de zesde veeg zal de kluis een kort melodietje afspelen en wordt de vingerafdruk opgeslagen en dus de combinatie van numerieke code + vingerafdruk.
5. Als je een verkeerd aantal cijfers hebt ingevoerd (d.w.z. een cijfercode korter dan 3 cijfers of langer dan 8 cijfers), klinkt er een kort melodietje en lichten de cijfers op in een cirkel tegen de wijzers van de klok in. Voer de numerieke code opnieuw in.

De cijfercode + vingerafdrukcombinatie gebruiken om de kluis te openen

1. Raak de vingerafdrukkezer aan om de kluis te ontgrendelen, alle cijfers zijn verlicht.
2. Voer de juiste code in en druk op de toets "E" om te bevestigen. Er klinkt een melodietje, het toetsenbord blijft verlicht. Voer de juiste vingerafdruk in. Als u de code en vingerafdruk correct hebt ingevoerd, hoort u een

melodietje, wordt de deur geopend en piept de kluis 3 keer. Omdat authenticatie met twee factoren is ingeschakeld, kun je eerst de vingerafdruk invoeren en daarna de code.

3. Als je de verkeerde code of vingerafdruk hebt ingevoerd, piept de kluis 3 keer snel en knipperen er willekeurig 6 cijfers.
4. Zie het gedeelte "De kluis vergrendelen" als u meerdere keren achter elkaar een verkeerde vingerafdruk of code hebt ingevoerd.

De combinatie vingerafdruk + vingerafdruk instellen

1. Druk 3 keer snel achter elkaar op de rode instelknop (Afb. C, pagina 69).
2. U hoort 1 pieptoon, het numerieke toetsenblok is verlicht.
3. Plaats uw vinger 6 keer op de vingerafdruklezer. De kluis geeft een pieptoon telkens wanneer er met succes een afdruk wordt geladen. Na de zesde aanraking speelt de kluis een kort melodietje en wordt de eerste afdruk opgeslagen.
4. Plaats nog een vinger op de vingerafdruklezer (6 keer vingerbevestiging). De kluis geeft een pieptoon telkens wanneer een vingerafdruk met succes wordt gelezen. Na de zesde aanraking speelt de kluis een kort melodietje en wordt de tweede afdruk opgeslagen en daarmee de afdruk + afdruk combinatie.

De vingerafdruk + vingerafdrukcombinatie gebruiken om de kluis te openen

1. Raak de vingerafdruklezer aan om de kluis te ontgrendelen, alle cijfers zijn verlicht.
2. Raak de eerste vingerafdruk aan en de kluis speelt een melodietje. 3. Raak de tweede vingerafdruk aan, de kluis piept eenmaal, de deur wordt geopend en de kluis piept 3 keer. Omdat authenticatie met twee factoren is ingeschakeld, kun je eerst de tweede vingerafdruk invoeren en daarna de eerste.
3. Als u de verkeerde vingerafdruk hebt ingevoerd, geeft de kluis 3 snelle pieptonen en knipperen er 6 willekeurige cijfers.
4. Zie het gedeelte "De kluis vergrendelen" als u meerdere keren achter elkaar een verkeerde vingerafdruk hebt ingevoerd.

Als u de dubbele verificatiefunctie wilt uitschakelen, drukt u op de code "C11E" als de kluis open is. Alle ingestelde combinaties worden gewist en de codes worden hersteld met de fabrieksinstellingen.

De oorspronkelijke fabrieksinstelling is voor de numerieke codes **168** of **88888888** en **een willekeurige vingerafdruk van de gebruiker**.

Als je de kluis op de fabrieksinstellingen zet, heb je altijd one-factor authenticatie ingesteld.

8. Andere kenmerken

1. Automatische vergrendeling wanneer de deur gesloten is

De kluis maakt gebruik van een door een elektromotor aangedreven automatisch intrekbare vergrendeling zonder handgreep. Houd de deur bij het sluiten vast totdat de grendel volledig is uitgeschoven tot de vergrendelstand. Bij het sluiten hoort u een kort melodietje. Het verlichte toetsenbord knippert twee keer van links naar rechts.

2. Indicatie - batterij bijna leeg

Als de batterij van het systeem bijna leeg is, knipperen alle cijfers. Vervang de batterijen onmiddellijk (Fig. B, pagina 69)

3. Bescherming tegen verlies van instellingen (codes + vingerafdrukken)

De beveiliging van de kluis zorgt ervoor dat pascodes of vingerafdrukken niet verloren gaan als de batterijen worden verwijderd en vervangen.

4. Automatisch uitschakelen

Als je op de rode instelknop drukt en geen andere handeling uitvoert, wordt het systeem binnen 10 seconden automatisch uitgeschakeld.

Als je binnen 10 seconden geen handeling uitvoert wanneer je de kluis ontgrendelt met een wachtwoord of vingerafdruk, wordt het systeem automatisch uitgeschakeld. Voer het wachtwoord of de vingerafdruk opnieuw in.

9. De fabrieksinstellingen van de kluis herstellen

Houd de rode instelknop (Afb. C, pagina 69) minstens 5 seconden ingedrukt totdat alle cijfers drie keer snel knipperen en er een melodietje klinkt. Al je wachtwoorden en vingerafdrukken worden gewist en de fabrieksnummers **168** of **88888888** en **de vingerafdruk van een gebruiker worden ingesteld**.

10. Installatie en locatie van de kluis

Installatiemethode (beton, baksteen)

1. Plaats de kluis op een plaats waar hij niet gemakkelijk kan worden verplaatst.
2. Open de kluis en gebruik de ankerboutgaten als boorsjabloon.
3. Boor de deugelgaten op de juiste plaats met een boor van $\varnothing 12$ mm. Gebruik de meegeleverde schroeven (Fig. D, pagina 70) om de kluis aan de muur te bevestigen.

OPMERKING: Gebruik voor een andere muur dan baksteen of beton schroeven en pluggen die geschikt zijn voor de door u gekozen muur (Fig. D, pagina 70).

11. Onderhoudsinstructies

Als u de kluis niet kunt ontgrendelen met een vingerafdruk of code, gebruik dan de meegeleverde nood sleutel om de kluis te ontgrendelen.

Repareer de kluis niet zelf, maar neem contact op met uw dealer.

PL - Instrukcja użytkowania sejf RS.23.DE.FIN

Opis zewnętrznych bezpiecznych elementów sterujących (rys. A, strona 68).

1. Pierwsze użycie

1. Zdejmij osłonę ochronną (ściśnij po lewej stronie) zamka obok czytnika linii papilarnych (rys. A, strona 68).
2. Włóż kluczyk awaryjny i przekręć go do końca w kierunku przeciwnym do ruchu wskazówek zegara. (zatrzaski cofną się, a panel drzwi otworzy się).

OSTRZEŻENIE: Nigdy nie zostawiaj kluczyka awaryjnego w sejfie, przechowuj go w bezpiecznym miejscu!

3. Zdejmij pokrywę baterii i włóż dołączone baterie (Rysunek B, strona 69). Po włożeniu baterii i pomyślnym przetestowaniu systemu sejf wszystkie kontrolki migną raz i rozlegnie się sygnał dźwiękowy. Oryginalnym ustawieniem fabrycznym jest kod **168** lub kod **88888888** oraz odcisk palca dowolnego użytkownika (**jak najszybciej ustaw nowe hasło i odcisk palca**).

2. Ustawianie i zarządzanie kodami numerycznymi (odblokowane)

1. Szybko naciśnij czerwony przycisk regulacji dwa razy z rzędu (rys. C, strona 69).
2. Usłyszysz 1 sygnał dźwiękowy, a cyfry "1" i "2" zostaną podświetlone.
3. Naciśnij numer "1", aby ustawić pierwszy kod, numer "2", aby ustawić drugi kod. Panel klawiatury jest podświetlany.
4. Wprowadź kod numeryczny o długości od 3 do 8 znaków i naciśnij przycisk "E", aby potwierdzić. Jeśli wprowadzono nieprawidłową liczbę cyfr (tj. kod numeryczny krótszy niż 3 cyfry lub dłuższy niż 8 cyfr), rozlegnie się krótka melodia, a cyfry zostaną podświetlone w okręgu przeciwnym do ruchu wskazówek zegara. Wprowadź kod numeryczny ponownie.
5. Po prawidłowym wprowadzeniu długości kodu i potwierdzeniu przyciskiem "E" usłyszysz krótką muzykę, a białe podświetlenie cyfr zaświeci się jeden raz. Ustawienie zostało zakończone.

3. Używanie kodu numerycznego do otwierania sejf

1. Dotknij czytnika linii papilarnych, aby odblokować sejf, wszystkie cyfry są podświetlane.
2. Wprowadź prawidłowy kod numeryczny i naciśnij przycisk "E", aby potwierdzić. Jeśli kod numeryczny został wprowadzony poprawnie, usłyszysz jeden sygnał dźwiękowy, a wszystkie cyfry zaświecą się dwa razy w fali od prawej do lewej. Po otwarciu drzwi sejf wyemituje 3 sygnały dźwiękowe.
3. Jeśli wprowadzono nieprawidłowy kod, sejf wyemituje 3 sygnały dźwiękowe i losowo wyświetli 6 cyfr.
4. Jeśli kilka razy z rzędu wprowadzono nieprawidłowy kod numeryczny, zapoznaj się z sekcją "Blokowanie sejf".

4. Blokowanie sejf

Jeśli użytkownik wprowadzi nieprawidłowe hasło lub odcisk palca 3 razy z rzędu, sejf zostanie zablokowany na 1 minutę.

Jeśli po odblokowaniu sejfu użytkownik wprowadzi nieprawidłowe hasło lub odcisk palca 3 razy z rzędu, sejf zostanie zablokowany na 5 minut.

Jeśli po odblokowaniu sejfu użytkownik wprowadzi nieprawidłowe hasło lub odcisk palca 3 razy z rzędu, sejf zostanie zablokowany na 15 minut.

Gdy sejf jest zablokowany, naciśnij dowolny przycisk lub czytnik linii papilarnych, a klawiatura wyświetli pozostały czas w minutach do odblokowania sejfu.

5. Ustawienia odcisku palca (odblokowane)

1. Naciśnij czerwony przycisk regulacji (rys. C, strona 69). Na wyświetlaczu pojawi się cyfra, w której pozycji zostanie zapisany odcisk palca. Czytnik linii papilarnych zaświeci się na różowo.
2. Przyłóż palec do czytnika linii papilarnych, przesuwając go 6 razy. Sejf wyemituje sygnał dźwiękowy za każdym razem, gdy odcisk palca zostanie pomyślnie odczytany.
3. Po szóstym podłączeniu sejf odtwarza krótką melodię, a odcisk zostaje zapisany.

Można wprowadzić do 5 różnych odcisków palców. Po zapisaniu piątego odcisku palca każdy kolejny zapisany odcisk palca zastępuje pierwszy zapisany odcisk palca. Klawiatura będzie zawsze wskazywać pozycję, w której zostanie zapisany odcisk palca.

6. Używanie czytnika linii papilarnych do otwierania sejfu

1. Dotknij czytnika linii papilarnych, aby odblokować sejf, wszystkie cyfry są teraz podświetlone.
2. Przyłóż palec do czytnika linii papilarnych.
3. W przypadku prawidłowego odcisku palca rozbrzmiewa krótka melodia, klawiatura miga dwukrotnie od prawej do lewej strony, a drzwi otwierają się. Po otwarciu sejf wyemituje 4 sygnały dźwiękowe.
4. Jeśli wprowadzono nieprawidłowy odcisk palca, sejf wyemituje 3 szybkie sygnały dźwiękowe i losowo wyświetli 6 cyfr.
5. Włóż palec ponownie.
6. Jeśli kilka razy z rzędu wprowadzisz nieprawidłowy odcisk palca, zapoznaj się z sekcją "Blokowanie sejfu".

7. Podwójne bezpieczne otwieranie

Ten sejf oferuje podwójne uwierzytelnianie w celu otwarcia sejfu. Dostępne są następujące kombinacje:

- Odcisk palca + kod numeryczny.
- Odcisk palca + odcisk palca.
- Kod numeryczny + kod numeryczny.

Aby aktywować podwójne uwierzytelnianie, naciśnij kod "C00E", gdy sejf jest otwarty. Sejf odtworzy melodię. Teraz wszystkie kody i odciski palców zostaną usunięte. **Po otwarciu sejfu** kontynuuj ustawianie wybranej kombinacji.

Kod numeryczny + ustawienie kombinacji kodu numerycznego

1. Szybko naciśnij czerwony przycisk regulacji 3 razy z rzędu (rys. C, strona 69).
2. Usłyszysz 1 sygnał dźwiękowy, a klawiatura numeryczna zostanie podświetlona.
3. Wprowadź pierwszy kod składający się z 3-8 cyfr i naciśnij przycisk "E", aby potwierdzić. Sejf odtworzy krótką melodię, a panel klawiatury zostanie podświetlony.

4. Wprowadź drugi kod o długości 3-8 cyfr i naciśnij przycisk "E", aby potwierdzić.
5. Po prawidłowym wprowadzeniu długości kodu numerycznego i potwierdzeniu przyciskiem "E" usłyszysz krótką muzykę, a białe podświetlenie cyfr zmieni się jeden raz. Ustawianie zostało zakończone.
6. Jeśli wprowadzono nieprawidłową liczbę cyfr (tj. kod krótszy niż 3 cyfry lub dłuższy niż 8 cyfr), rozlegnie się krótka melodia, a cyfry zostaną podświetlone w okręgu przeciwnym do ruchu wskazówek zegara. Wprowadź ponownie kod numeryczny.

Używanie dwóch haseł do otwarcia sejf

1. Dotknij czytnika linii papilarnych, aby odblokować sejf, wszystkie cyfry są podświetlane.
2. Wprowadź prawidłowy pierwszy kod i naciśnij przycisk "E", aby potwierdzić. Rozlegnie się melodia, klawiatura pozostanie podświetlona. Wprowadź prawidłowy drugi kod i naciśnij przycisk "E", aby potwierdzić. Jeśli oba kody zostały wprowadzone poprawnie, usłyszysz melodię, drzwi zostaną otwarte, a sejf wyemituje 3 sygnały dźwiękowe. Ponieważ uwierzytelnianie dwuskładnikowe jest włączone, można najpierw wprowadzić drugi kod, a następnie pierwszy.
3. Jeśli wprowadzono nieprawidłowy kod, sejf wyemituje 3 szybkie sygnały dźwiękowe, a 6 cyfr będzie migać losowo.
4. Jeśli kilka razy z rzędu wprowadzono nieprawidłowy odcisk palca, patrz "Blokowanie sejf".

Ustawienia kombinacji kodu numerycznego i odcisku palca

1. Szybko naciśnij czerwony przycisk regulacji 3 razy z rzędu (rys. C, strona 69).
2. Usłyszysz 1 sygnał dźwiękowy, a klawiatura numeryczna zostanie podświetlona.
3. Wprowadź kod numeryczny składający się z 3-8 znaków i naciśnij przycisk "E", aby potwierdzić. Sejf odtworzy krótką melodię, a panel klawiatury zostanie podświetlony.
4. Umieść palec na czytniku linii papilarnych, przesuń palcem 6 razy. Sejf wyda sygnał dźwiękowy za każdym razem, gdy odcisk palca zostanie pomyślnie odczytany. Po szóstym przeciągnięciu sejf odtworzy krótką melodię, a odcisk palca zostanie zapisany, a tym samym kombinacja kod numeryczny + odcisk palca.
5. Jeśli wprowadzono nieprawidłową liczbę cyfr (tj. kod krótszy niż 3 cyfry lub dłuższy niż 8 cyfr), rozlegnie się krótka melodia, a cyfry zostaną podświetlone w okręgu przeciwnym do ruchu wskazówek zegara. Wprowadź ponownie kod numeryczny.

Używanie kombinacji kodu numerycznego i odcisku palca do otwierania sejf

1. Dotknij czytnika linii papilarnych, aby odblokować sejf, wszystkie cyfry są podświetlane.
2. Wprowadź prawidłowy kod i naciśnij przycisk "E", aby potwierdzić. Zostanie odtworzona melodia, a klawiatura pozostanie podświetlona. Wprowadź prawidłowy odcisk palca. Jeśli kod i odcisk palca zostały wprowadzone poprawnie, usłyszysz melodię, drzwi zostaną otwarte, a sejf wyemituje 3 sygnały dźwiękowe. Ponieważ uwierzytelnianie dwuskładnikowe jest włączone, można najpierw wprowadzić odcisk palca, a następnie kod.
3. Jeśli wprowadzono nieprawidłowy kod lub odcisk palca, sejf wyemituje 3 sygnały dźwiękowe i losowo wyświetli 6 cyfr.
4. Jeśli kilka razy z rzędu wprowadzono nieprawidłowy odcisk palca lub kod, zapoznaj się z sekcją "Blokowanie sejf".

Odcisk palca + ustawienia kombinacji odcisków palców

1. Szybko naciśnij czerwony przycisk regulacji 3 razy z rzędu (rys. C, strona 69).
2. Usłyszysz 1 sygnał dźwiękowy, a klawiatura numeryczna zostanie podświetlona.

3. Przyłóż palec do czytnika linii papilarnych, przesun palcem 6 razy. Po pomyślnym wczytaniu odcisku sejf wyemituje sygnał dźwiękowy. Po szóstym dotknięciu sejf odtworzy krótką melodię, a pierwszy odcisk zostanie zapisany.
4. Umieść kolejny palec na czytniku linii papilarnych (6 przeciągnięć palcem). Po pomyślnym odczytaniu odcisku palca sejf wyemituje sygnał dźwiękowy. Po szóstym dotknięciu sejf odtworzy krótką melodię, a drugi odcisk palca zostanie zapisany, a tym samym kombinacja odcisk palca + odcisk palca.

Używanie odcisku palca + kombinacji odcisku palca do otwierania sejfu

1. Dotknij czytnika linii papilarnych, aby odblokować sejf, wszystkie cyfry są podświetlane.
2. Przyłóż pierwszy odcisk, sejf odtworzy melodię. Przyłóż drugi odcisk palca, sejf wyda jeden sygnał dźwiękowy, drzwi zostaną otwarte, a sejf wyda 3 sygnały dźwiękowe. Ponieważ uwierzytelnianie dwuskładnikowe jest włączone, można najpierw wprowadzić drugi, a następnie pierwszy odcisk palca.
3. Jeśli wprowadzono nieprawidłowy odcisk palca, sejf wyemituje 3 szybkie sygnały dźwiękowe i losowo wyświetli 6 cyfr.
4. Jeśli kilka razy z rzędu wprowadziłeś nieprawidłowy odcisk palca, zapoznaj się z sekcją "Blokowanie sejfu".

Aby wyłączyć funkcję podwójnego uwierzytelniania, naciśnij kod "C11E", gdy sejf jest otwarty.

Wszystkie ustawione kombinacje zostaną usunięte, a kody zostaną przywrócone do ustawień fabrycznych.

Oryginalnym ustawieniem fabrycznym są kody numeryczne **168** lub **88888888** oraz dowolny odcisk palca użytkownika.

Po przywróceniu ustawień fabrycznych sejf zawsze ma skonfigurowane uwierzytelnianie jednoskładnikowe.

8. Inne funkcje

1. Automatyczne blokowanie po zamknięciu drzwi

W sejfie zastosowano napędzaną silnikiem elektrycznym automatycznie wysuwaną barierę bez klamki. W celu zamknięcia należy przytrzymać drzwi, aż zatrask zostanie całkowicie wysunięty do pozycji blokady. Po zamknięciu usłyszysz krótką melodię. Podświetlana klawiatura mignie dwukrotnie od lewej do prawej.

2. Wskazanie - niski poziom naładowania baterii

W przypadku rozładowania baterii w systemie wszystkie cyfry będą migać. Należy natychmiast wymienić baterie (Rys. B, strona 69).

3. Ochrona przed utratą ustawień (kody + odciski palców)

Ochrona sejfu zapewnia, że hasła lub odciski palców nie zostaną utracone po wyjęciu i wymianie baterii.

4. Automatyczne wyłączenie

Jeśli naciśniesz czerwony przycisk konfiguracji i nie wykonasz żadnej innej operacji, system wyłączy się automatycznie w ciągu 10 sekund.

Jeśli w ciągu 10 sekund od odblokowania sejfu hasłem lub odciskiem palca nie zostanie wykonana żadna operacja, system wyłączy się automatycznie. Wprowadź ponownie hasło lub odcisk palca.

9. Przywracanie ustawień fabrycznych sejfu

Przytrzymaj czerwony przycisk ustawień (rys. C, strona 69) przez co najmniej 5 sekund, aż wszystkie cyfry migną szybko trzy razy i rozlegnie się melodia. Wszystkie hasła i odciski palców zostaną wyczyszczone i ustawione zostaną numery fabryczne **168** lub **88888888** oraz **odcisk palca dowolnego użytkownika**.

10. Bezpieczna instalacja i lokalizacja

Metoda instalacji (beton, cegła)

1. Umieść sejf w miejscu, w którym nie będzie łatwo go przenieść.
2. Otwórz sejf i użyj otworów na śruby jako szablonu do wiercenia.
3. Wywierć otwory na kołki w odpowiednim miejscu, używając wiertła \varnothing 12 mm. Użyj dostarczonych śrub (rys. D, strona 70), aby przymocować sejf do ściany.

UWAGA: W przypadku ścian innych niż ceglane lub betonowe należy użyć śrub i kołków odpowiednich dla wybranej ściany (Rys. D, strona 70).

11. Instrukcje dotyczące konserwacji

Jeśli nie możesz odblokować sejfu za pomocą odcisku palca lub kodu, użyj dostarczonego klucza awaryjnego, aby go odblokować.

Nie naprawiaj sejfu samodzielnie, skontaktuj się ze sprzedawcą.

RO - Instrucțiuni de utilizare a seifului RS.23.DE.FIN

Descrierea comenzilor externe ale seifului (Fig. A, pagina 68).

1. Prima utilizare

1. Îndepărtați capacul de protecție (strângeți pe partea stângă) al încuietorei de lângă cititorul de amprente (Fig. A, pagina 68).
2. Introduceți cheia de urgență și rotiți-o în sens invers acelor de ceasornic până la capătul (încuietorile se vor retrage și panoul ușii se va deschide).

AVERTISMENT: NU LĂSAȚI NICIODATĂ CHEIA DE URGENȚĂ ÎN SEIF, PĂSTRAȚI-O ÎNTR-UN LOC SIGUR!

3. Scoateți capacul bateriei și introduceți bateriile incluse (Figura B, pagina 69). Odată ce bateriile sunt introduse și sistemul seifului a fost testat cu succes, toate luminile vor clipi o dată și se va auzi un "bip". Setarea originală din fabrică este pentru codul **168** sau codul **88888888** și amprenta digitală a oricărui utilizator. **(Setați o nouă parolă și amprentă digitală cât mai curând posibil).**

2. Setarea și gestionarea codurilor numerice (în stare deblocată)

1. Apăsăți rapid butonul roșu de configurare de două ori la rând (Fig. C, pagina 69).
2. Veți auzi 1 semnal sonor, iar numerele "1" și "2" se aprind.
3. Apăsăți numărul "1" pentru a seta primul cod, numărul "2" pentru a seta al doilea cod. Panoul tastaturii este iluminat din spate.
4. Introduceți un cod numeric lung de 3-8 caractere și apăsați tasta "E" pentru a confirma. Dacă ați introdus un număr greșit de numere (adică un cod numeric mai scurt de 3 cifre sau mai lung de 8 cifre), se va auzi o melodie scurtă și numerele se vor ilumina într-un cerc în sens invers acelor de ceasornic. Introduceți din nou codul numeric.
5. Dacă ați introdus corect lungimea codului și ați confirmat cu tasta "E", se va auzi o muzică scurtă, iar iluminarea albă a numerelor se va roti o dată în cerc. Setarea este finalizată.

3. Folosind un cod numeric pentru a deschide un seif

1. Atingeți cititorul de amprentă pentru a debloca seiful, toate numerele sunt iluminate din spate.
2. Introduceți codul numeric corect și apăsați tasta "E" pentru a confirma. Dacă ați introdus codul numeric corect, veți auzi un semnal sonor și toate numerele se vor ilumina de două ori în valuri de la dreapta la stânga. Ușa este deschisă, seiful emite 3 semnale sonore.
3. Dacă ați introdus un cod greșit, seiful va emite 3 bipuri rapide și 6 numere vor clipi aleatoriu.
4. Dacă ați introdus un cod greșit de mai multe ori la rând, consultați secțiunea "Blocarea seifului".

4. Blocarea seifului

Dacă introduceți o parolă sau o amprentă digitală greșită de 3 ori la rând, seiful va fi blocat timp de 1 minut.

Dacă introduceți o parolă sau o amprentă digitală greșită de 3 ori la rând după deblocarea seifului, acesta va fi blocat timp de 5 minute.

Dacă introduceți o parolă sau o amprentă digitală greșită de 3 ori la rând după deblocarea seifului, acesta va fi blocat timp de 15 minute.

Când seiful este blocat, apăsați orice tastă sau cititorul de amprente, iar tastatura va afișa timpul rămas în minute până la deblocarea seifului.

5. Setări privind amprenta digitală (deblocat)

1. Apăsați butonul roșu de reglare (Fig. C, pagina 69). Pe afișaj va apărea cifra în a cărei poziție va fi stocată amprenta digitală. Cititorul de amprente se aprinde în roz.
2. Așezați degetul pe cititorul de amprente, de 6 ori. Seiful va emite un semnal sonor de fiecare dată când o amprentă digitală este citită cu succes.
3. După cea de-a șasea glisare, seiful redă o melodie scurtă și amprenta este memorată.

Pot fi introduse maximum 5 amprente digitale diferite. După ce a fost stocată a cincea amprentă, fiecare amprentă digitală stocată ulterior o suprascrie pe prima amprentă stocată. Tastatura va afișa întotdeauna poziția în care va fi salvată amprenta digitală.

6. Utilizarea cititorului de amprente pentru a deschide seiful

1. Atingeți cititorul de amprente pentru a debloca seiful, toate numerele sunt acum iluminate.
2. Așezați degetul pe cititorul de amprente.
3. Dacă amprenta este corectă, se va auzi o melodie scurtă, tastatura va clipi de două ori de la dreapta la stânga și ușa se va deschide. Seiful va emite un semnal sonor de 4 ori atunci când este deschis.
4. Dacă ați introdus o amprentă greșită, seiful va emite un semnal sonor rapid de 3 ori și 6 numere vor clipi aleatoriu.
5. Introduceți din nou degetul.
6. Dacă ați introdus o amprentă greșită de mai multe ori la rând, consultați secțiunea "Blocarea seifului".
7. Deschiderea dublă a seifului.

7. Deschidere dublă în condiții de siguranță

Acest seif oferă o dublă autentificare pentru a deschide seiful. Puteți avea următoarele combinații:

- Amprenta + cod numeric.
- Amprenta + amprenta.
- Cod numeric + cod numeric.

Pentru a activa autentificarea dublă, apăsați codul "**COOE**" atunci când seiful este deschis. Seiful va reda o melodie. Acum toate codurile și toate amprentele digitale sunt șterse. Cu seiful deschis, continuați să setați combinația selectată.

Setarea combinației cod numeric + cod numeric

1. Apăsați rapid butonul roșu de setare de 3 ori la rând (Fig. C, pagina 69).
2. Veți auzi 1 semnal sonor, tastatura numerică este iluminată.
3. Introduceți primul cod lung de 3-8 cifre și apăsați tasta "E" pentru a confirma. Seiful va reda o melodie scurtă, panoul tastaturii este iluminat.
4. Introduceți al doilea cod lung de 3-8 cifre și apăsați tasta "E" pentru a confirma.
5. Dacă ați introdus corect lungimea codului numeric și ați confirmat cu tasta "E", se va auzi o muzică scurtă, iar iluminarea de fundal albă a numerelor se va roti o dată. Setarea este finalizată.
6. Dacă ați introdus un număr greșit de numere (de exemplu, un cod numeric mai scurt de 3 numere sau mai lung de 8 numere), se va auzi o melodie scurtă și numerele se vor ilumina într-un cerc în sens invers acelor de ceasornic. Introduceți din nou codul numeric.

Utilizarea a două parole pentru a deschide seiful

1. Atingeți cititorul de amprente pentru a debloca seiful, toate numerele sunt iluminate.
2. Introduceți primul cod corect și apăsați tasta "E" pentru a confirma. Se aude o melodie, tastatura rămâne luminată.
3. Introduceți al doilea cod corect și apăsați tasta "E" pentru a confirma. Dacă ați introdus ambele coduri corect, veți auzi o melodie, ușa se deschide, seiful va emite un semnal sonor de 3 ori. Deoarece autentificarea cu doi factori este activată, puteți introduce mai întâi al doilea cod și apoi primul cod.
3. Dacă ați introdus un cod greșit, seiful va emite un semnal sonor rapid de 3 ori și 6 numere vor clipi aleatoriu
4. Dacă ați introdus o amprentă greșită de mai multe ori la rând, consultați secțiunea "Blocarea seifului".

Setarea combinației de cod numeric + amprentă digitală

1. Apăsați rapid butonul roșu de setare de 3 ori la rând (Fig. C, pagina 69).
2. Veți auzi 1 semnal sonor, tastatura numerică se aprinde
3. Introduceți un cod numeric de 3-8 caractere și apăsați tasta "E" pentru a confirma. Seiful va reda o melodie scurtă, panoul tastaturii este iluminat.
4. Așezați degetul pe cititorul de amprente, apăsați de 6 ori cu degetul. Seiful va emite un semnal sonor de fiecare dată când o amprentă este citită cu succes. După a șasea apăsare, seiful va reda o melodie scurtă, iar amprenta este memorată și, astfel, combinația de cod numeric + amprentă digitală.
5. În cazul în care ați introdus un număr greșit de numere (de exemplu, un cod numeric mai scurt de 3 numere sau mai lung de 8 numere), se va auzi o melodie scurtă și numerele se vor aprinde într-un cerc în sens invers acelor de ceasornic. Introduceți din nou codul numeric.

Utilizarea combinației cod numeric + amprentă digitală pentru a deschide seiful

1. Atingeți cititorul de amprente pentru a debloca seiful, toate numerele sunt iluminate.
2. Introduceți codul corect și apăsați tasta "E" pentru a confirma. Se aude o melodie, tastatura rămâne luminată. 3. Introduceți amprenta digitală corectă. Dacă ați introdus corect codul și amprenta digitală, veți auzi o melodie, ușa se deschide și seiful emite 3 semnale sonore. Deoarece autentificarea cu doi factori este activată, puteți introduce mai întâi amprenta digitală și apoi codul.
3. Dacă ați introdus un cod sau o amprentă digitală greșită, seiful va emite un semnal sonor rapid de 3 ori și va clipi 6 numere aleatoriu.

4. Dacă ați introdus amprenta sau codul greșit de mai multe ori la rând, consultați secțiunea "Blocarea seifului".

Setarea combinației amprentă digitală + amprentă digitală

1. Apăsați rapid butonul roșu de configurare de 3 ori la rând (Fig. C, pagina 69).
2. Veți auzi 1 semnal sonor, tastatura numerică este luminată.
3. Așezați degetul pe cititorul de amprente, de 6 ori. Seiful emite un semnal sonor de fiecare dată când o amprentă este încărcată cu succes. După cea de-a șasea atingere, seiful redă o melodie scurtă și prima amprentă este memorată.
4. Atașați un alt deget pe cititorul de amprente (atașarea de 6 ori a degetului). Seiful va emite un semnal sonor de fiecare dată când o amprentă este citită cu succes. După a șasea atingere, seiful va reda o melodie scurtă și a doua amprentă este memorată și, astfel, combinația amprentă + amprentă.

Utilizarea combinației amprentă + amprentă pentru a deschide seiful

1. Atingeți cititorul de amprentă pentru a debloca seiful, toate numerele sunt iluminate din spate.
2. Atingeți prima amprentă, seiful va reda o melodie. 3. Atingeți a doua amprentă, seiful emite un semnal sonor o dată, ușa se deschide și seiful emite un semnal sonor de 3 ori. Deoarece autentificarea cu doi factori este activată, puteți introduce mai întâi a doua amprentă digitală și apoi prima amprentă digitală.
3. Dacă ați introdus o amprentă greșită, seiful va emite un semnal sonor rapid de 3 ori și va clipi 6 numere la întâmplare.
4. Dacă ați introdus o amprentă greșită de mai multe ori la rând, consultați secțiunea "Blocarea seifului".

Dacă doriți să dezactivați funcția de dublă autentificare, apăsați codul "**C11E**" atunci când seiful este deschis. Toate combinațiile setate vor fi șterse, iar codurile vor fi restabilite cu setările din fabrică.

Setarea originală din fabrică este pentru codurile numerice **168** sau **88888888** și amprenta digitală a oricărui utilizator.

Atunci când setați seiful la setările din fabrică, aveți întotdeauna setată autentificarea cu un singur factor.

8. Alte caracteristici

1. Blocare automată la închiderea ușii

Seiful utilizează o încuietoare retractabilă automată acționată de un motor electric, fără mâner. La închidere, țineți ușa până când zăvorul este complet întins în poziția de blocare. Când se închide, veți auzi o melodie scurtă. Tastatura iluminată va clipi de două ori de la stânga la dreapta.

2. Indicație - baterie descărcată

În cazul unei baterii descărcate în sistem, toate cifrele vor clipi. Înlocuiți imediat bateriile (Fig. B, pagina 69).

3. Protecție împotriva pierderii setărilor (coduri + amprente digitale)

Protecția seifului asigură faptul că nu se pierd codurile sau amprentele digitale dacă bateriile sunt scoase și înlocuite.

4. Oprire automată

Dacă apăsați butonul roșu de configurare și nu efectuați nicio altă operațiune, sistemul se va opri automat în 10 secunde.

Dacă nu efectuați nicio operațiune în termen de 10 secunde atunci când deblocați seiful cu o parolă sau amprentă digitală, sistemul se va opri automat. Introduceți din nou parola sau amprenta digitală.

9. Setează seiful la setările din fabrică

Țineți apăsat butonul roșu de configurare (Fig. C, pagina 69) timp de cel puțin 5 secunde, până când toate numerele clipească rapid de trei ori și se aude o melodie. Toate parolele și amprentele dvs. digitale sunt șterse și sunt setate numerele din fabrică **168** sau **88888888** și amprenta digitală a oricărui utilizator.

10. Instalarea și amplasarea seifului

Metoda de instalare (beton, cărămidă)

1. Așezați seiful într-un loc în care să nu fie ușor de mutat.
2. Deschideți seiful și folosiți găurile șuruburilor de ancorare ca șablon de găurire.
3. Faceți găurile pentru dibluri în locația corectă, folosind un burghiu de $\varnothing 12$ mm.
4. Folosiți șuruburile furnizate (Fig. D, pagina 70) pentru a fixa seiful pe perete.

NOTĂ: Pentru un alt perete decât cel din cărămidă sau beton, utilizați șuruburi și dibluri adecvate pentru peretele ales (Fig. D, pagina 70).

11. Instrucțiuni de întreținere

Dacă nu reușiți să deblocați seiful cu o amprentă sau cu un cod, utilizați cheia de urgență furnizată pentru a debloca seiful.

Nu reparați singur seiful, contactați distribuitorul.

SLO - Navodila za uporabo sefa RS.23.DE.FIN

Opis zunanjih upravljalnih elementov sefa (slika A, stran 68).

1. Prva uporaba

1. Odstranite zaščitni pokrov (stisnite na levi strani) ključavnice ob čitalniku prstnih odtisov (slika A, stran 68).
2. Vstavite varnostni ključ in ga obrnite v nasprotni smeri urinega kazalca do konca (ključavnice se bodo umaknile in vratna plošča se bo odprla).

OPOZORILO: Ključa za nujne primere nikoli ne puščajte v sefu, temveč ga shranite na varnem mestu!

3. Odstranite pokrovček za baterije in vstavite priložene baterije (slika B, stran 69). Ko so baterije vstavljene in je sistem sefa uspešno preizkušen, bodo vse luči enkrat utripnile in zaslišal se bo "pisk". Originalna tovarniška nastavitev je za kodo 168 ali kodo 88888888 in prstni odtis katerega koli uporabnika. (Čim prej nastavite novo geslo in prstni odtis).

2. Nastavitev in upravljanje številskih kod (v odklenjenem stanju)

1. Hitro dvakrat zaporedoma pritisnite rdeči gumb za nastavitev (slika C, stran 69).
2. Zaslišali boste 1 zvočni signal, številki "1" in "2" sta osvetljeni.
3. Pritisnite številko "1" za nastavitev prve kode, številko "2" za nastavitev druge kode. Plošča tipkovnice je osvetljena.
4. Vnesite od 3 do 8 znakov dolgo številčno kodo in za potrditev pritisnite tipko "E". Če ste vnesli napačno število številčk (tj. številčno kodo, krajšo od 3 številčk ali daljšo od 8 številčk), se oglasi kratka melodija, številke pa se osvetlijo v krogu v nasprotni smeri urnega kazalca. Ponovno vnesite številčno kodo.
5. Če ste pravilno vnesli dolžino kode in potrdili s tipko "E", se bo zaslišala kratka glasba in bela osvetlitev številčk bo enkrat zaokrožila. Nastavitev je končana.

3. Uporaba številčne kode za odpiranje sefa

1. Dotaknite se čitalnika prstnih odtisov za odklepanje sefa, vse številke so osvetljene.
2. Vnesite pravilno številčno kodo in za potrditev pritisnite tipko "E". Če ste pravilno vnesli številčno kodo, boste slišali en pisk in vse številke se bodo dvakrat osvetlile v valu od desne proti levi. Ko se vrata odprejo, sef trikrat piska.
3. Če ste vnesli napačno kodo, bo sef trikrat hitro zapiskal, 6 številčk pa bo naključno utripalo.
4. Če ste večkrat zaporedoma vnesli napačno kodo, glejte poglavje "Zaklepanje sefa".

4. Zaklepanje sefa

Če trikrat zaporedoma vnesete napačno geslo ali prstni odtis, se sef zaklene za 1 minuto.

Če po odklepanju sefa 3-krat zaporedoma vnesete napačno geslo ali prstni odtis, se bo sef zaklenil za 5 minut.

Če po odklepanju sefa 3-krat zaporedoma vnesete napačno geslo ali prstni odtis, bo sef zaklenjen za 15 minut.

Ko je sef zaklenjen, pritisnite katero koli tipko ali čitalnik prstnih odtisov in na tipkovnici se bo prikazal preostali čas v minutah do odklepanja sefa.

5. Nastavitve prstnih odtisov (odklenjeno)

1. Pritisnite rdeči gumb za nastavev (slika C, stran 69). Na zaslonu se prikaže številka, na kateri položaj bo shranjen prstni odtis. Bralnik prstnih odtisov se prižge v roza barvi.
2. Pritisnite prst na čitalnik prstnih odtisov, in sicer šestkrat. Trezor bo zapiskal vsakič, ko bo prstni odtis uspešno prebran.
3. Po šestem potegu prsta sef zaigra kratko melodijo in prstni odtis se shrani.

Vnesete lahko največ 5 različnih prstnih odtisov. Po shranitvi petega prstnega odtisa vsak naslednji shranjeni prstni odtis prepiše prvi shranjeni prstni odtis. Na tipkovnici je vedno prikazan položaj, na katerega se bo shranil prstni odtis.

6. Odpiranje sefa s čitalnikom prstnih odtisov

1. Dotaknite se čitalnika prstnih odtisov, da odklenete sef, vse številke so zdaj osvetljene.
2. Položite prst na čitalnik prstnih odtisov.
3. Če je prstni odtis pravilen, se oglasi kratka melodija, tipkovnica dvakrat utripa od desne proti levi in vrata se odprejo. Sef bo ob odprtju štirikrat zapiskal.
4. Če ste vnesli napačen prstni odtis, bo sef trikrat hitro zapiskal in 6 številke bo naključno utripalo.
5. Ponovno vstavite svoj prst.
6. Če ste večkrat zaporedoma vnesli napačen prstni odtis, glejte poglavje "Zaklepanje sefa".

7. Dvojno odpiranje sefa

Ta sef omogoča dvojno preverjanje pristnosti za odpiranje sefa.

- Prstni odtis + številčna koda.
- Prstni odtis + prstni odtis.
- Številčna koda + številčna koda.

Če želite aktivirati dvojno preverjanje pristnosti, pritisnite kodo **"COOE"**, ko je sef odprt. Sef bo predvajal melodijo. Zda je izbrišejo vse kode in vsi prstni odtisi. Ko je sef odprt, nadaljujte z nastavljanjem izbrane kombinacije.

Nastavev kombinacije številčna koda + številčna koda

1. Hitro trikrat zaporedoma pritisnite rdeči gumb za nastavev (slika C, stran 69).
2. Zaslišali boste 1 pisk, številčna tipkovnica je osvetljena.
3. Vnesite 3-8 mest dolgo prvo kodo in za potrditev pritisnite tipko "E". Sef bo predvajal kratko melodijo, plošča s tipkovnico je osvetljena.
4. Vnesite 3-8-mestno dolgo drugo kodo in za potrditev pritisnite tipko "E".
5. Če ste pravilno vnesli dolžino številčne kode in potrdili s tipko "E", boste slišali kratko glasbo in bela osvetlitev številke bo enkrat zaokrožila. Nastavev je končana.

6. Če ste vnesli napačno število števil (tj. številčno kodo, krajšo od 3 števil ali daljšo od 8 števil), se bo zaslišala kratka melodija, številke pa se bodo osvetlile v krogu v nasprotni smeri urnega kazalca. Ponovno vnesite številčno kodo.

Uporaba dveh gesel za odpiranje sefa

1. Dotaknite se čitalnika prstnih odtisov, da odklenete sef, vse številke so osvetljene.
2. Vnesite pravilno prvo kodo in za potrditev pritisnite tipko "E". Zasliši se melodija, tipkovnica ostane osvetljena. 3. Vnesite pravilno drugo kodo in za potrditev pritisnite tipko "E". Če ste pravilno vnesli obe kodi, se zasliši melodija, vrata se odprejo, sef pa trikrat piska. Ker je omogočeno dvofaktorsko preverjanje pristnosti, lahko najprej vnesete drugo kodo in nato prvo kodo.
3. Če ste vnesli napačno kodo, bo sef trikrat hitro zapiskal in 6 števil bo naključno utripalo.
4. Če ste večkrat zaporedoma vnesli napačen prstni odtis, glejte poglavje "Zaklepanje sefa".

Nastavitev kombinacije številčna koda + prstni odtis

1. Hitro pritisnite rdeči gumb za nastavitev trikrat zaporedoma (slika C, stran 69).
2. Zaslišali boste 1 pisk, številčna tipkovnica je osvetljena.
3. Vnesite številčno kodo, dolgo od 3 do 8 znakov, in za potrditev pritisnite tipko "E". Sef bo predvajal kratko melodijo, plošča s tipkovnico je osvetljena.
4. Položite prst na čitalnik prstnih odtisov, šestkrat pritisnite prst. Sef bo zapiskal vsakič, ko bo prstni odtis uspešno prebran. Po šestem potegu bo sef zaigral kratko melodijo, prstni odtis se shrani in s tem kombinacija številčne kode + prstni odtis.
5. Če ste vnesli napačno število števil (tj. številčno kodo, krajšo od 3 števil ali daljšo od 8 števil), se bo zaslišala kratka melodija, številke pa se bodo prižgale v krogu v nasprotni smeri urnega kazalca. Ponovno vnesite številčno kodo.

Uporaba številčne kode + kombinacije prstnih odtisov za odpiranje sefa

1. Dotaknite se čitalnika prstnih odtisov, da odklenete sef, vse številke so osvetljene.
2. Vnesite pravilno kodo in za potrditev pritisnite tipko "E". Zasliši se melodija, tipkovnica ostane osvetljena. Vnesite pravi prstni odtis. Če ste pravilno vnesli kodo in prstni odtis, se zasliši melodija, vrata se odprejo, sef pa trikrat zapiska. Ker je omogočeno dvostopenjsko preverjanje pristnosti, lahko najprej vnesete prstni odtis in nato kodo.
3. Če ste vnesli napačno kodo ali prstni odtis, bo sef trikrat hitro zapiskal in naključno utripal s 6 številkami.
4. Če ste večkrat zaporedoma vnesli napačen prstni odtis ali kodo, glejte poglavje "Zaklepanje sefa".

Nastavitev kombinacije prstnega odtisa + prstnega odtisa

1. Hitro in trikrat zaporedoma pritisnite rdeči gumb za nastavitev (slika C, stran 69).
2. Zaslišali boste 1 pisk, številčna tipkovnica je osvetljena.
3. Položite prst na čitalnik prstnih odtisov, in sicer 6-krat. Trezor zapiska vsakič, ko je odtis uspešno naložen. Po šestem dotiku sef zaigra kratko melodijo in prvi odtis se shrani.
4. Na čitalnik prstnih odtisov pritrpite še en prst (6-kratno pritrpitev prsta). Sef bo zapiskal vsakič, ko bo prstni odtis uspešno prebran. Po šestem dotiku bo sef zaigral kratko melodijo in shranjen bo drugi odtis ter s tem kombinacija odtis + odtis.

Uporaba kombinacije prstni odtis + prstni odtis za odpiranje sefa

1. Dotaknite se čitalnika prstnih odtisov, da odklenete sef, vse številke so osvetljene.

2. Dotaknite se prvega prstnega odtisa, sef bo predvajal melodijo. 3. Dotaknite se drugega prstnega odtisa, sef enkrat piska, vrata se odprejo in sef trikrat piska. Ker je omogočeno dvostopenjsko preverjanje pristnosti, lahko najprej vnesete drugi prstni odtis in nato prvi prstni odtis.
3. Če ste vnesli napačen prstni odtis, bo sef trikrat hitro zapiskal in naključno utripal s šestimi številkami.
4. Če ste večkrat zaporedoma vnesli napačen prstni odtis, glejte poglavje "Zaklepanje sefa".

Če želite onemogočiti funkcijo dvojnega preverjanja pristnosti, pritisnite kodo "C11E", ko je sef odprt. Vse nastavljene kombinacije bodo izbrisane, kode pa bodo obnovljene s tovarniškimi nastavitvami.

Prvotna tovarniška nastavitve je za številčne kode **168** ali **88888888** in prstni odtis kateregakoli uporabnika.

Ko sef nastavite na tovarniške nastavitve, imate vedno nastavljeno enofaktorsko preverjanje pristnosti.

8. Druge značilnosti

1. Samodejno zaklepanje, ko so vrata zaprta

V sefu je uporabljen samodejni izvlečni zaklep brez ročaja, ki ga poganja električni motor. Pri zapiranju držite vrata, dokler se ključavnica popolnoma ne izvleče v položaj za zaklepanje. Ko se vrata zaprejo, se zasliši kratka melodija. Osvetljena tipkovnica bo dvakrat utripnila od leve proti desni.

2. Indikacija - nizka raven napolnjenosti baterije

V primeru izpraznjene baterije v sistemu bodo utripale vse številke. Takoj zamenjajte baterije. (Slika B, stran 69)

3. Zaščita pred izgubo nastavitvev (kode + prstni odtisi)

Zaščita sefa zagotavlja, da se kode ali prstni odtisi ne izgubijo, če odstranite in zamenjate baterije.

4. Samodejni izklop

Če pritisnete rdeči gumb za nastavitve in ne izvedete nobene druge operacije, se sistem v 10 sekundah samodejno izklopi.

Če pri odklepanju sefa z geslom ali prstnim odtisom v 10 sekundah ne izvedete nobene operacije, se sistem samodejno izklopi. Ponovno vnesite geslo ali prstni odtis.

9. Nastavitve sefa na tovarniške nastavitve

Rdeči gumb za nastavitve (slika C, stran 69) držite pritisnjen vsaj 5 sekund, dokler vse številke trikrat hitro ne utripnejo in se zasliši melodija. Vsa gesla in prstni odtisi se izbrišejo, nastavijo pa se tovarniške številke **168** ali **88888888** in **prstni odtis kateregakoli uporabnika**.

10. Namestitev in lokacija sefa

Način namestitve (beton, opeka)

1. Sef postavite na mesto, kjer ga ni mogoče zlahka premakniti.

2. Odprite sef in uporabite luknje za sidrne vijake kot predlogo za vrtanje.
3. Z vrtalnikom $\varnothing 12$ mm izvrtajte luknje za zatiče na ustreznem mestu. S priloženimi vijaki (slika D, stran 70) pritrdite sef na steno.

OPOMBA: Za steno, ki ni opečna ali betonska, uporabite vijake in zatiče, primerne za izbrano steno (Slika D, stran 70).

11. Navodila za vzdrževanje

Če sefa ne morete odkleniti s prstnim odtisom ali kodo, za odklepanje uporabite priloženi varnostni ključ. Sefa ne popravljajte sami, temveč se obrnite na prodajalca.

SRB - Uputstvo za upotrebu sefa RS.23.DE.FIN

Opis spoljnih komandi sefa (Sl. A, strana 68).

1. Prva upotreba

1. Skinite zaštitni poklopac (pritisnite na levi deo) brave pored čitača otiska prsta (slika A, strana 68).
2. Umetnite ključ za hitne slučajeve i okrenite ga u smeru suprotnom od kazaljke na satu do kraja (zavrtnji se uvlače i panel vrata se otvara).

UPOZORENJE: Nikada ne ostavljajte ključ za hitne slučajeve u sefu, čuvajte ga na bezbednom mestu!

3. Skinite poklopac baterije i umetnite priložene baterije (slika B, strana 69). Nakon umetanja baterija i uspešnog testiranja bezbednog sistema, sva svetla će jednom treptati i čuće se „bip“. Originalna fabrička postavka je kod 168 ili kod 88888888 i otisak prsta bilo kog korisnika. (postavite novu lozinku i otisak prsta što je pre moguće).

2. Podešavanje i upravljanje numeričkim kodovima (otključano)

1. Pritisnite crveno dugme za podešavanje 2 puta uzastopno (slika C, strana 69).
2. Čućete 1 zvučni signal, broj "1" i "2" su osvetljeni.
3. Pritisnite broj "1" da postavite prvi kod, broj "2" da postavite drugi kod. Panel tastature je pozadinsko osvetljen.
4. Unesite numerički kod od 3-8 znakova i pritisnite „E“ da biste potvrdili. U slučaju da ste uneli pogrešan broj brojeva (tj. kod kraći od 3 broja ili duži od 8 brojeva), pušćaće se kratka melodija i brojevi će biti osvetljeni u krugu suprotno od kazaljke na satu. Ponovo unesite brojčani kod.
5. Ako ste tačno uneli dužinu koda i potvrdili sa tasterom "E", čućete kratku muziku i belo pozadinsko osvetljenje brojeva će se jednom ciklusno kretati. Podešavanje je završeno.

3. Korišćenje numeričkog koda za otvaranje sefa

1. Da biste otključali sef, dodirnite čitač otiska prsta, svi brojevi su osvetljeni.
2. Unesite tačan numerički kod i pritisnite taster „E“ da biste potvrdili. Ako ste ispravno uneli brojčani kod, čućete jedan bip i svi brojevi će biti osvetljeni dva puta u talasu s desna na levo. Vrata su otvorena, sef pišti 3 puta.
3. Ako ste uneli pogrešan kod, sef će brzo pištiti 3 puta i nasumično treptati 6 brojeva.
4. Ako ste nekoliko puta zaredom uneli pogrešan broj, pogledajte poglavlje „Blokiranje sefa“.

4. Zaključavanje sefa

Ako unesete pogrešnu lozinku ili otisak prsta 3 puta zaredom, sef će biti blokiran na 1 minut.

Ako unesete pogrešnu lozinku ili otisak prsta 3 puta zaredom nakon otključavanja sefa, sef će biti blokiran na 5 minuta.

Ako nakon otključavanja sefa 3 puta zaredom unesete pogrešnu lozinku ili otisak prsta, sef će biti blokiran na 15 minuta.

Kada je sef zaključan, pritisnite bilo koji taster ili čitač otiska prsta i tastatura će prikazati preostalo vreme u minutima dok se sef ne otključa.

5. Podešavanje otiska prsta (otključano)

1. Pritisnite crveno dugme za podešavanje (Sl. C, strana 69). Na displeju će biti prikazana cifra u kojoj će poziciji biti sačuvan otisak prsta. Čitač otiska prsta svetli ružičasto.
2. Stavite prst na čitač otiska prsta, 6 puta. Sef uvek pišti kada je otisak prsta uspešno pročitao.
3. Nakon šestog dodira, sef pušta kratku melodiju i otisak prsta se čuva.

Može se uneti najviše 5 različitih otisaka prstiju. Nakon što se peti otisak prsta sačuva, svaki dodatni sačuvani otisak prsta će zameniti prvi sačuvani otisak prsta. Položaj gde će otisak prsta biti sačuvan uvek će biti prikazan na tastaturi.

6. Korišćenje čitača otiska prsta za otvaranje sefa

1. Da biste otključali sef, dodirnite čitač otiska prsta, svi brojevi su sada osvetljeni.
2. Stavite prst na čitač otiska prsta.
3. Ako je otisak prsta ispravan, čuće se kratka melodija, tastatura će treptati 2k s desna na levo i vrata će se otvoriti. Nakon otvaranja, sef se oglasi 4 puta.
4. Ako ste uneli pogrešan otisak prsta, sef će brzo pištiti 3 puta i nasumično treptati 6 brojeva.
5. Ponovo postavite prst.
6. Ako ste nekoliko puta zaredom uneli pogrešan otisak prsta, pogledajte poglavlje „Blokiranje sefa“.

7. Dvostruko otvaranje sefa

Ovaj sef nudi mogućnost dvostruke verifikacije za otvaranje sefa. Možete imati sledeće kombinacije:

- Otisak prsta + numerički kod.
- Otisak prsta + otisak prsta.
- Numerički kod + numerički kod.

Pritisnite kod "**COOE**" kada je sef otvoren da biste aktivirali dvostruku verifikaciju. Sef će svirati melodiju. Sada su svi kodovi i svi otisci prstiju izbrisani. **Sa otvorenim sefom**, nastavite sa podešavanjem odabrane kombinacije.

Podešavanje kombinacije numeričkog koda + numeričkog koda

1. Pritisnite crveno dugme za podešavanje 3 puta uzastopno (slika C, strana 69).
2. Čućete 1 zvučni signal, numerička tastatura ima pozadinsko osvetljenje.
3. Unesite prvi kod od 3-8 cifara i pritisnite taster „E“ da biste potvrdili. Sef svira kratku melodiju, tabla tastature je osvetljena.
4. Unesite drugi kod od 3-8 cifara i pritisnite taster „E“ da biste potvrdili.
5. Ako ste ispravno uneli dužinu brojeva i potvrdili tasterom „E“, čućete kratku muziku i belo pozadinsko osvetljenje brojeva će jednom zaokružiti. Podešavanje je završeno.
6. U slučaju da ste uneli pogrešan broj brojeva (tj. numerički kod kraći od 3 broja ili duži od 8 brojeva), pušće se kratka melodija i brojevi će biti osvetljeni u krugu u smeru suprotnom od kazaljke na satu. Ponovo unesite brojevi kod.

Korišćenje dve lozinke za otvaranje sefa

1. Da biste otključali sef, dodirnite čitač otiska prsta, svi brojevi su osvetljeni.

2. Unesite tačan prvi kod i pritisnite taster "E" da biste potvrdili. Reproducira se melodija, tastatura ostaje osvetljena. Unesite tačan drugi kod i pritisnite "E" da biste potvrdili. Ako ste ispravno uneli oba koda, čućete melodiju, vrata se otvaraju, sef će se oglasiti 3 puta. Pošto je verifikacija u dva koraka omogućena, prvo možete da unesete drugi kod, a zatim prvi.
3. Ako ste uneli pogrešan kod, sef će 3 puta brzo da se oglasi i nasumično treperi 6 brojeva.
4. Ako ste nekoliko puta zaredom uneli pogrešan otisak prsta, pogledajte poglavlje „Blokiranje sefa“.

Podešavanje kombinacije numeričkog koda + otiska prsta

1. Pritisnite crveno dugme za podešavanje 3 puta uzastopno (slika C, strana 69).
2. Čućete 1 zvučni signal, numerička tastatura ima pozadinsko osvetljenje
3. Unesite numerički kod od 3-8 znakova i pritisnite taster „E“ da biste potvrdili. Sef svira kratku melodiju, tabla tastature je osvetljena.
4. Stavite prst na čitač otiska prsta, 6 puta. Sef uvek zapišta kada se otisak prsta uspešno pročita. Nakon šestog dodira, sef pušta kratku melodiju i otisak prsta se čuva, a samim tim i kombinacija numerički kod + otisak prsta.
5. U slučaju da ste uneli pogrešan broj brojeva (tj. numerički kod kraći od 3 broja ili duži od 8 brojeva), pušće se kratka melodija i brojevi će biti osvetljeni u krugu u smeru suprotnom od kazaljke na satu. Ponovo unesite brojčani kod.

Korišćenje kombinacije numeričkog koda + otiska prsta za otvaranje sefa

1. Da biste otključali sef, dodirnite čitač otiska prsta, svi brojevi su osvetljeni.
2. Unesite tačan kod i pritisnite taster "E" da biste potvrdili. Reproducira se melodija, tastatura ostaje osvetljena. Unesite tačan otisak prsta. Ako ste ispravno uneli kod i otisak prsta, čućete melodiju, vrata se otvaraju i sef će se oglasiti 3 puta. Pošto je verifikacija u dva koraka uključena, prvo možete da unesete otisak prsta, a zatim i kod.
3. Ako ste uneli pogrešan kod ili otisak prsta, sef se brzo oglasi 3 puta i nasumično treperi 6 brojeva.
4. Ako ste nekoliko puta zaredom uneli pogrešan otisak prsta ili šifru, pogledajte poglavlje „Blokiranje sefa“.

Podešavanje kombinacije otisaka i otiska prsta

1. Pritisnite crveno dugme za podešavanje 3 puta uzastopno (slika C, strana 69).
2. Čućete 1 zvučni signal, numerička tastatura ima pozadinsko osvetljenje.
3. Stavite prst na čitač otiska prsta, 6 puta. Sef uvek zapišta kada se štampa uspešno učita. Nakon šestog dodira, sef pušta kratku melodiju i prvi otisak se čuva.
4. Stavite drugi prst na čitač otiska prsta (6 puta stavljajući prst). Sef uvek zapišta kada se otisak prsta uspešno pročita. Nakon šestog dodira, sef pušta kratku melodiju i drugi otisak prsta se čuva, a samim tim i kombinacija otisak + otisak prsta.

Korišćenje kombinacije otisaka i otiska prsta za otvaranje sefa

1. Da biste otključali sef, dodirnite čitač otiska prsta, svi brojevi su osvetljeni.
2. Nanesite prvi otisak prsta, sef će pustiti melodiju. Stavite drugi otisak prsta, sef će pištati 1k, vrata su otvorena i sef pišti 3 puta. Pošto je verifikacija u dva koraka omogućena, možete prvo da unesete drugi otisak prsta, a zatim prvi otisak prsta.
3. Ako ste uneli pogrešan otisak prsta, sef će brzo pištati 3 puta i nasumično će treptati 6 brojeva.
4. Ako ste nekoliko puta zaredom uneli pogrešan otisak prsta, pogledajte poglavlje „Blokiranje sefa“.

Ako želi da isključi funkciju dvostruke verifikacije, pritisnite kod "C11E" kada je sef otvoren. Sve postavljene kombinacije će biti izbrisane i kodovi će biti vraćeni na fabrička podešavanja. Originalna fabrička postavka je na numeričkim kodovima **168** ili **88888888** i **otisku prsta bilo kojeg korisnika**.

Kada resetujete sef na fabrička podešavanja, uvek imate podešenu verifikaciju u jednom koraku.

8. Ostale funkcije

1. Automatsko zaključavanje kada su vrata zatvorena

Sef koristi automatski uvlačivi vijak sa električnim motorom bez ručke. Prilikom zatvaranja, držite vrata dok se zavrtanj potpuno ne izvuče u položaj za zaključavanje. Nakon zatvaranja, čućete kratku melodiju. Tastatura sa pozadinskim osvetljenjem će dva puta treptati s leva na desno.

2. Indikacija – prazne baterije

U slučaju prazne baterije u sistemu, sve cifre će treptati. Odmah zamenite baterije. (Sl. B, strana 69)

3. Zaštita od gubitka podešavanja (kodovi + otisci prstiju)

Zaštita sefa osigurava da se lozinke ili otisci prstiju ne izgube ako se baterije isprazne i zamene.

4. Automatsko isključivanje

Ako pritisnete crveno dugme za podešavanje i ne izvršite nijednu drugu operaciju, sistem će se automatski isključiti u roku od 10 sekundi.

Ako ne izvršite nikakvu operaciju u roku od 10 sekundi kada otključate sef lozinkom ili otiskom prsta, sistem će se automatski isključiti. Ponovo unesite lozinku ili otisak prsta.

9. Postavljanje sefa na fabrička podešavanja

Držite crveno dugme za podešavanje (slika C, strana 69) najmanje 5 sekundi dok svi brojevi ne trepnu tri puta brzo i dok se ne oglasi melodija. Sve vaše lozinke i otisci prstiju se brišu i fabrički numerički kodovi **168** ili **88888888** i bilo koji otisak prsta korisnika su podešeni.

10. Ugradnja i lokacija sefa

Način montaže (beton, cigla)

1. Postavite sef na mesto gde ga nije lako pomeriti.
2. Otvorite sef i koristite rupe za sidrenje zavrtanja kao šablon za bušenje.
3. Izbušite rupe za tiple na ispravnom mestu \varnothing 12 mm svrdlom. Koristite priložene zavrtanje (sl. D, strana 70) da montirate sef na zid.

NAPOMENA: Za zid koji nije od cigle ili betona, koristite zavrtanje i tiple koji odgovaraju zidu koji ste izabrali. (Slika D, strana 70).

11. Uputstva za održavanje

Ako ne možete da otključate sef otiskom prsta ili kodom, otključajte ga pomoću priloženog ključa za hitne slučajeve. Ne popravljajte sef sami, obratite se prodavcu.

UA - Інструкція з експлуатації сейфа RS.23.DE.FIN

Опис зовнішніх елементів керування сейфом (рис. А, стор. 68).

1. Перше використання

1. Зніміть захисну кришку (натисніть з лівого боку) замка поруч зі зчитувачем відбитків пальців (мал. А, стор. 68).
2. Вставте аварійний ключ і поверніть його проти годинникової стрілки до кінця (засувки втягнуться і дверна панель відкриється).

УВАГА: Ніколи не залишайте аварійний ключ у сейфі, зберігайте його в безпечному місці!

3. Зніміть кришку батарейного відсіку і вставте батареї, що входять до комплекту (Малюнок В, стор. 69). Після встановлення батарейок і успішного тестування системи безпеки всі індикатори блимнуть один раз і пролунає звуковий сигнал. Початкове заводське налаштування - код **168** або код **88888888** і **відбиток пальця будь-якого користувача**. (Якнайшвидше встановіть новий пароль і відбиток пальця).

2. Встановлення цифрових кодів і керування ними (розблоковано)

1. Швидко двічі поспіль натисніть червону кнопку регулювання (рис. С, стор. 69).
2. Ви почуєте 1 звуковий сигнал, цифри "1" і "2" підсвічуються.
3. Натисніть цифру "1" для встановлення першого коду, цифру "2" для встановлення другого коду. Панель клавіатури підсвічується.
4. Введіть цифровий код довжиною від 3 до 8 символів і натисніть клавішу "E" для підтвердження. Якщо ви ввели неправильну кількість цифр (тобто цифровий код коротший за 3 цифри або довший за 8 цифр), пролунає коротка мелодія, а цифри підсвітяться по колу проти годинникової стрілки. Введіть цифровий код ще раз.
5. Якщо ви правильно ввели довжину коду і підтвердили його натисканням клавіші "E", ви почуєте коротку музику, а біле підсвічування цифр зробить одне коло. Налаштування завершено.

3. Використання числового коду для відкриття сейфа

1. Доторкніться до зчитувача відбитків пальців, щоб розблокувати сейф, всі цифри підсвічуються.
2. Введіть правильний цифровий код і натисніть клавішу "E" для підтвердження. Якщо ви ввели цифровий код правильно, ви почуєте один звуковий сигнал і всі цифри загоряться двічі хвилеподібно справа наліво. Двері відчинено, сейф подає 3 звукові сигнали.
3. Якщо ви ввели неправильний код, сейф подасть 3 звукові сигнали і випадковим чином проблимає 6 цифр.
4. Якщо ви кілька разів поспіль ввели неправильний цифровий код, див. розділ "Замикання сейфа".

4. Замикання сейфа

Якщо ви введете неправильний пароль або відбиток пальця 3 рази поспіль, сейф буде заблоковано на 1 хвилину.

Якщо ви введете неправильний пароль або відбиток пальця 3 рази поспіль після розблокування сейфа, сейф буде заблоковано на 5 хвилин.

Якщо ви введете неправильний пароль або відбиток пальця 3 рази поспіль після розблокування сейфа, сейф буде заблоковано на 15 хвилин.

Коли сейф заблоковано, натисніть будь-яку клавішу або зчитувач відбитків пальців, і на клавіатурі відобразиться час, що залишився в хвилинах до розблокування сейфа.

5. Налаштування відбитків пальців (розблоковано)

1. Натисніть червону кнопку регулювання (рис. С, стор. 69). На дисплеї з'явиться цифра, під якою буде збережено відбиток пальця. Зчитувач відбитків пальців загориться рожевим кольором.
2. Прикладіть палець до зчитувача відбитків пальців, 6 разів проведіть пальцем. Сейф видає звуковий сигнал щоразу, коли відбиток пальця успішно зчитується.
3. Після шостого прикріплення сейф програє коротку мелодію, і відбиток зберігається.

Можна ввести до 5 різних відбитків пальців. Після збереження п'ятого відбитка кожний наступний збережений відбиток перезаписує перший збережений відбиток. На клавіатурі завжди відображатиметься місце, де буде збережено відбиток пальця.

6. Використання зчитувача відбитків пальців для відкриття сейфу

1. Доторкніться до зчитувача відбитків пальців, щоб розблокувати сейф, всі цифри тепер підсвічуються.
2. Прикладіть палець до зчитувача відбитків пальців.
3. У разі правильного відбитка пальця звучить коротка мелодія, клавіатура двічі блимає справа наліво і двері відчиняються. При відкритті сейф подає 4 звукові сигнали.
4. Якщо ви ввели неправильний відбиток пальця, сейф подасть 3 швидких звукових сигнали і випадковим чином проблімає 6 цифр.
5. Вставте палець знову.
6. Якщо ви кілька разів поспіль ввели неправильний відбиток пальця, див. розділ "Блокування сейфа".

7. Подвійне відкриття сейфу

Цей сейф пропонує подвійну автентифікацію для відкриття сейфа. Ви можете мати наступні комбінації:

- Відбиток пальця + цифровий код.
- Відбиток пальця + відбиток пальця.
- Цифровий код + цифровий код.

Щоб активувати подвійну автентифікацію, натисніть код "C00E", коли сейф відчинено. Сейф заграє мелодію. Тепер усі коди та відбитки пальців стерті. Відкривши сейф, продовжуйте встановлювати обрану комбінацію.

Налаштування комбінації цифрового коду + цифрового коду

1. Швидко натисніть червону кнопку регулювання 3 рази поспіль (рис. С, стор. 69).
2. Ви почуєте 1 звуковий сигнал, цифрова клавіатура підсвічується.
3. Введіть перший код довжиною від 3 до 8 цифр і натисніть клавішу "E" для підтвердження. Сейф відтворить коротку мелодію, панель клавіатури підсвічується.
4. Введіть другий код довжиною 3-8 цифр і натисніть клавішу "E" для підтвердження.
5. Якщо ви правильно ввели довжину коду і підтвердили його натисканням клавіші "E", ви почуєте коротку музику, а біле підсвічування цифр один раз блимне. Налаштування завершено.
6. Якщо ви ввели неправильну кількість цифр (тобто код коротший за 3 цифри або довший за 8 цифр), пролунає коротка мелодія, а цифри підсвітяться по колу проти годинникової стрілки. Введіть цифровий код ще раз.

Використання двох паролів для відкриття сейфа

1. Доторкніться до зчитувача відбитків пальців, щоб розблокувати сейф, всі цифри підсвічуються.
2. Введіть правильний перший код і натисніть клавішу "E" для підтвердження. Звучить мелодія, клавіатура залишається підсвіченою. Введіть правильний другий код і натисніть клавішу "E" для підтвердження. Якщо ви ввели обидва коди правильно, ви почуєте мелодію, двері відчиняться, сейф подасть 3 звукових сигнали. Оскільки увімкнено двофакторну автентифікацію, ви можете ввести спочатку другий код, а потім перший.
3. Якщо ви ввели неправильний код, сейф подасть швидкий звуковий сигнал 3 рази, а 6 цифр блимнуть у випадковому порядку.
4. Якщо ви кілька разів поспіль ввели неправильний відбиток пальця, див. розділ "Блокування сейфа".

Налаштування комбінації цифровий код + відбиток пальця

1. Швидко натисніть червону кнопку регулювання 3 рази поспіль (рис. С, стор. 69).
2. Ви почуєте 1 звуковий сигнал, цифрова клавіатура підсвічується.
3. Введіть цифровий код довжиною від 3 до 8 символів і натисніть клавішу "E" для підтвердження. Сейф відтворить коротку мелодію, панель клавіатури підсвічується.
4. Покладіть палець на зчитувач відбитків пальців, 6 разів проведіть пальцем. Сейф видає звуковий сигнал щоразу, коли відбиток пальця успішно зчитується. Після шостого проведення сейф програє коротку мелодію, і відбиток пальця зберігається, а отже, комбінація цифровий код + відбиток пальця зберігається.
5. Якщо ви ввели неправильну кількість цифр (тобто код коротший за 3 цифри або довший за 8 цифр), пролунає коротка мелодія, а цифри підсвітяться по колу проти годинникової стрілки. Введіть цифровий код ще раз.

Використання комбінації цифровий код + відбиток пальця для відкриття сейфу

1. Доторкніться до зчитувача відбитків пальців, щоб розблокувати сейф, всі цифри підсвічуються.
2. Введіть правильний код і натисніть клавішу "E" для підтвердження. Звучить мелодія, клавіатура залишається підсвіченою. Введіть правильний відбиток пальця. Якщо ви правильно ввели код і відбиток пальця, ви почуєте мелодію, двері відчиняться і сейф подасть 3 звукових сигнали. Оскільки увімкнено двофакторну автентифікацію, ви можете ввести спочатку відбиток пальця, а потім код.
3. Якщо ви ввели неправильний код або відбиток пальця, сейф подасть звуковий сигнал 3 рази і випадковим чином проблімає 6 цифр.
4. Якщо ви кілька разів поспіль ввели неправильний відбиток пальця або код, див. розділ "Блокування сейфа".

Налаштування відбитків пальців + комбінація відбитків пальців

1. Швидко натисніть червону кнопку регулювання 3 рази поспіль (рис. С, стор. 69).
2. Ви почуєте 1 звуковий сигнал, цифрова клавіатура підсвічується.
3. Прикладіть палець до зчитувача відбитків пальців, 6 разів проведіть пальцем. Сейф видає звуковий сигнал щоразу, коли відбиток успішно завантажується. Після шостого дотику сейф програве коротку мелодію, і **перший** відбиток зберігається.
4. Прикладіть інший палець до зчитувача відбитків пальців (6 рухів). Після успішного зчитування відбитків сейф видає звуковий сигнал. Після шостого дотику сейф відтворить коротку мелодію, і **другий** відбиток пальця буде збережено, а отже, і комбінацію "відбиток + відбиток пальця".

Використання комбінації "відбиток пальця + відбиток пальця" для відкриття сейфа

1. Доторкніться до зчитувача відбитків пальців, щоб розблокувати сейф, всі цифри підсвічуються.
2. Прикладіть перший відбиток, сейф заграє мелодію. Прикладіть другий відбиток, сейф видасть один звуковий сигнал, дверцята відчиняться і сейф видасть 3 звукові сигнали. Оскільки увімкнено двофакторну автентифікацію, ви можете ввести спочатку другий відбиток, а потім перший.
3. Якщо ви ввели неправильний відбиток пальця, сейф подасть 3 швидких звукових сигнали і випадковим чином проблімає 6 цифр.
4. Якщо ви кілька разів поспіль ввели неправильний відбиток пальця, див. розділ "Блокування сейфа".

Щоб вимкнути функцію подвійної автентифікації, натисніть код "C11E", коли сейф відчинено. Всі встановлені комбінації будуть видалені, а коди будуть відновлені до заводських налаштувань.

Початкове заводське налаштування призначене для цифрових кодів **168** або **88888888** та **відбитків пальців будь-якого користувача**.

Коли ви встановлюєте заводські налаштування сейфа, у вас завжди налаштована однофакторна автентифікація.

8. Інші особливості

1. Автоматичне блокування при зачиненні дверей

У сейфі використовується автоматичний висувний бар'єр без ручки, що приводиться в дію електродвигуном. Щоб закрити двері, утримуйте їх, доки засувка не буде повністю висунута в положення блокування. Після закриття ви почуєте коротку мелодію. Підсвічена клавіатура двічі блимне зліва направо.

2. Індикація - низький заряд батареї

У разі розрядженої батареї в системі всі цифри будуть блимати. Негайно замініть батареї (Рис. Б, стор. 69).

3. Захист від втрати налаштувань (коди + відбитки пальців)

Захист сейфа гарантує, що паролі та відбитки пальців не будуть втрачені, якщо батареї будуть вилучені та замінені.

4. Автоматичне вимкнення

Якщо ви натиснете червону кнопку налаштування і не виконаєте жодних інших дій, система автоматично вимкнеться протягом 10 секунд.

Якщо протягом 10 секунд після розблокування сейфа паролем або відбитком пальця ви не виконаєте жодних дій, система автоматично вимкнеться. Введіть пароль або відбиток пальця ще раз.

9. Відновлення заводських налаштувань сейфа

Утримуйте червону кнопку налаштування (Рис. С, стор. 69) не менше 5 секунд, доки всі цифри не почнуть швидко блимати тричі, і не пролунає мелодія. Усі ваші паролі та відбитки пальців буде видалено, а заводські номери **168** або **88888888** та **відбитки пальців будь-якого користувача буде** встановлено.

10. Безпечне встановлення та розташування

Спосіб монтажу (бетон, цегла)

1. Розмістіть сейф у місці, де його нелегко переміщати.
2. Відкрийте сейф і використовуйте отвори для гвинтових анкерів як шаблон для свердління.
3. Просвердліть отвори для дюбелів у потрібному місці, використовуючи свердло \varnothing 12 мм. Закріпіть сейф на стіні за допомогою шурупів (рис. D, стор. 70), що входять до комплекту поставки.

ПРИМІТКА: Для стін, відмінних від цегли або бетону, використовуйте шурупи та дюбелі, які підходять для обраної вами стіни. (Рис. D, стор. 70).

11. Інструкція з технічного обслуговування

Якщо вам не вдається розблокувати сейф за допомогою відбитка пальця або коду, скористайтеся аварійним ключем, що входить до комплекту поставки.
Не ремонтуйте сейф самостійно, зверніться до дилера.

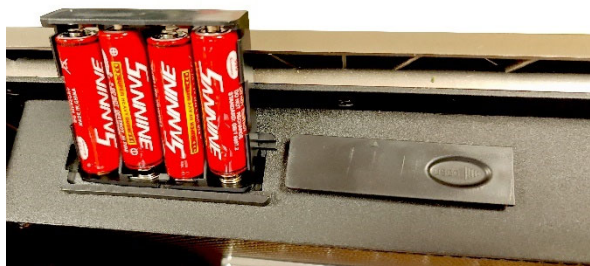
CZ Obrázky SK Obrázky DE Abbildungen EN Pictures HR Slike HU Képek IT Immagini NL Afbeeldingen PL Obrazy RO Poze SLO Slike SRB Slike UA Картинки

obr. A



1. **CZ** čtečka otisků prstů **SK** čítačka odtlačkov prstov **DE** Fingerabdruckleser **EN** fingerprint reader **HR** čitač otisaka prstiju **HU** ujjlenyomat-olvasó **IT** lettore di impronte digitali **NL** vingerafdrukkezer **PL** czytnik odcisków palców **RO** cititor de amprente **SLO** čitalec prstnih odtisov **SRB** čitač otiska prsta **UA** Сканервідбитків пальців
2. **CZ** dotyková klávesnice **SK** dotyková klávesnica **DE** Touch-Tastatur **EN** touchscreen keyboard **HR** dodirna tipkovnica **HU** érintőképernyős billentyűzet **IT** tastiera tattile **NL** toetsenbord aanraken **PL** klawiatura dotykowa **RO** tastatură tactilă **SLO** tipkovnica na dotik **SRB** tastatura na dodir **UA** сенсорна клавіатура
3. **CZ** Otvor pro nouzový klíč **SK** Otvor pre núdzový kľúč **DE** Bohrung für Notschlüssel **EN** Hole for emergency key **HR** Otvor za ključ za hitne slučajeve **HU** Lyuk a vészkulcs számára **IT** Foro per la chiave di emergenza **NL** Gat voor noodsleutel **PL** Otwór na klucz awaryjny **RO** Gaură pentru cheia de urgență **SLO** Odprtina za ključ v sili **SRB** Otvor za ključ u slučaju nužde **UA** Отвір для аварійного ключа
4. **CZ** USB port pro připojení záložního zdroje **SK** Port USB na pripojenie záložného zdroja napájania **DE** USB-Anschluss für den Anschluss einer Notstromversorgung **EN** USB port for connecting backup power supply **HR** USB priključak za povezivanje rezervnog izvora **HU** USB-port tartalék tápegység csatlakoztatásához **IT** Porta USB per il collegamento di un alimentatore di riserva **NL** USB-poort voor het aansluiten van een back-upbron **PL** Port USB do podłączenia zapasowego źródła zasilania **RO** Port USB pentru conectarea unei surse de alimentare de rezervă **SLO** Vrata USB za priključitev rezervnega napajalnika **SRB** USB port za povezivanje rezervnog izvora **UA** USB-порт для підключення резервного джерела живлення

obr. B



CZ instalace baterií **SK** inštalácia batérií **DE** Einbau von Batterien **EN** battery installation **HR** ugradnja baterije **HU** akkumulátorok beszerelése **IT** installazione di batterie **NL** installatie van batterijen **PL** instalacja akumulatorów **RO** instalarea bateriilor **SLO** namestitve baterij **SRB** ugradnja baterije **UA** встановлення акумуляторів

obr. C

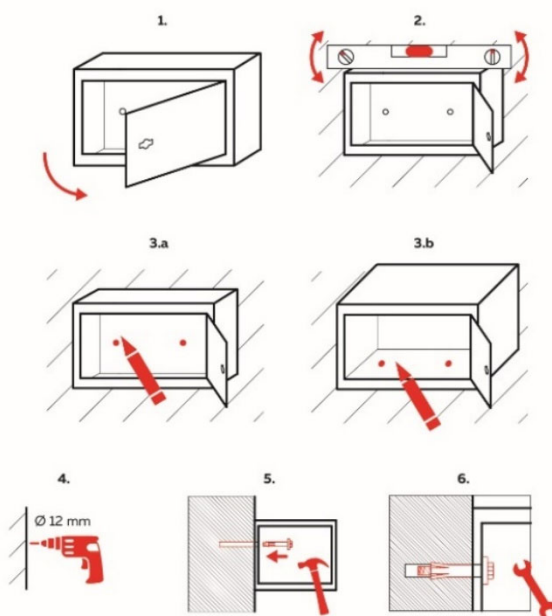


CZ červené tlačítko pro nastavení **SK** červené tlačidlo pre nastavenie **DE** rote Taste für die Einstellung **EN** red button for setting **HR** crveni gumb za postavke **HU** piros gomb a beállításhoz **IT** pulsante rosso per l'impostazione **NL** rode knop voor instelling **PL** czerwony przycisk do ustawiania **RO** buton roșu pentru setare **SLO** rdeči gumb za nastavitve **SRB** crveno dugme za podešavanja **UA** встановлення акумуляторів

CZ Montážní postup SK Montážny postup DE Montageanleitung EN The assembly process HR Proces montaže HU Szerelési folyamat IT Procedura di installazione NL Montageproces PL Procedura montażu RO Procedura de ansamblare SLO Postopek namestitve SRB Proces montaže UA Процедура установки

Obr. D

CZ Montážní postup SK Montážny postup DE Montageanleitung EN The assembly process HR Proces montaže HU Szerelési folyamat IT Procedura di installazione NL Montageproces PL Procedura montażu RO Procedura de ansamblare SLO Postopek namestitve SRB Proces montaže UA Процедура установки



CZ Montážní postup SK Montážny postup DE Montageanleitung EN The assembly process HR Proces montaže HU Szerelési folyamat IT Procedura di installazione NL Montageproces PL Procedura montażu RO Procedura de ansamblare SLO Postopek namestitve SRB Proces montaže UA Процедура установки